

INFORMATIONEN FÜR PATIENTINNEN UND PATIENTEN

Brustzentrum



Liebe Patientin,
lieber Patient,

wir möchten Sie auf Ihrem Weg in unserem AGAPLESION Onkologischen Zentrum Frankfurt bestmöglich begleiten. In unserem Zentrum bieten wir Ihnen eine umfassende und ganzheitliche Betreuung in allen Phasen der Krebserkrankung. Für uns steht Ihre individuelle Betreuung im Mittelpunkt. Unser Ziel ist es, Ihnen nicht nur eine medizinische Behandlung auf höchstem Niveau zu bieten, sondern Sie auch menschlich und einfühlsam zu begleiten.

Die Diagnose einer Tumorerkrankung wirft viele Fragen auf und bringt möglicherweise Unsicherheiten mit sich. Mit dieser Infomappe möchten wir Ihnen eine wertvolle Unterstützung an die Hand geben, um mit Ihnen gemeinsam ein optimales Therapieergebnis zu erzielen und Ihre Lebensqualität zu erhalten.

In der Mappe finden Sie umfassende Informationen über unsere Einrichtung, das Behandlungsteam sowie die verschiedenen diagnostischen und therapeutischen Möglichkeiten, die wir für Sie bereithalten. Darüber hinaus enthält die Mappe praktische Hinweise, die Ihnen den Aufenthalt und die Orientierung in unserem Zentrum erleichtern sollen. Dazu gehören unter anderem ein Überblick über die Abläufe vor Ort, die Kontaktdaten von Ansprechpartnern sowie Informationen zu unterstützenden Angeboten, wie z. B. psychologische Beratung, Ernährungsberatung und Selbsthilfegruppen. Bitte beachten Sie, dass nicht alle in dieser Mappe enthaltenen Flyer oder Informationen auf Ihre individuelle Situation zutreffen und die bereitgestellten Materialien vielmehr als allgemeine Orientierung dienen.

Bei Fragen oder Anliegen können Sie jederzeit auf uns zukommen. Unser Team steht Ihnen mit Rat und Tat zur Seite. Wir wünschen Ihnen viel Kraft und Zuversicht für die bevorstehende Zeit.

Mit herzlichen Grüßen

Das Onkologische Team der AGAPLESION FRANKFURTER DIAKONIE KLINIKEN

Unsere Spezialisten: Ihr Behandlungsteam im Onkologischen Zentrum

Leitung des Onkologischen Zentrums

Herr Dr. med. Silvan Becker
Leiter Onkologisches Zentrum FDK
Standort Markus Krankenhaus
T (069) 95 33 - 66 416
E-Mail: KoordinationOZ.fdk@agaplesion.de

Herr Prof. Dr. med. Oliver Waidmann
Leiter Onkologisches Zentrum FDK
Standort Bethanien Krankenhaus
T (069) 9533 - 66 416
E-Mail: KoordinationOZ.fdk@agaplesion.de

Fachgebiet	Ansprechpartner, Einrichtung, Adresse
Brustzentrum	Dr. med. Fariba Khandan Organisatorische Leitung des Brustzentrums AGAPLESION MARKUS KRANKENHAUS Klinik für Gynäkologie und Gynäkologische Onkologie Wilhelm-Epstein-Straße 4, 60431 Frankfurt am Main T (069) 95 33 - 22 64 E-Mail: brustzentrum.fdk@agaplesion.de
	Dr. med. Petia Kiene Organisatorische Leitung des Brustzentrums AGAPLESION MARKUS KRANKENHAUS Klinik für Gynäkologie und Gynäkologische Onkologie Wilhelm-Epstein-Straße 4, 60431 Frankfurt am Main T (069) 95 33 - 22 64 E-Mail: brustzentrum.fdk@agaplesion.de
	Prof. Dr. med. Marc Thill Sprecher des Brustzentrums AGAPLESION MARKUS KRANKENHAUS Klinik für Gynäkologie und Gynäkologische Onkologie Wilhelm-Epstein-Straße 4, 60431 Frankfurt am Main T (069) 95 33 - 22 64
Gynäkologie und Gynäkologische Onkologie	Dr. med. Katharina Kelling Leiterin des Gynäkologischen Krebszentrums AGAPLESION MARKUS KRANKENHAUS Klinik für Gynäkologie und Gynäkologische Onkologie Wilhelm-Epstein-Straße 4, 60431 Frankfurt am Main T (069) 95 33 - 25 20 E-Mail: sprechstunde.frauenklinik.fdk@agaplesion.de
	Dr. med. Lana Majeed Leiterin des Gynäkologischen Krebszentrums AGAPLESION MARKUS KRANKENHAUS Klinik für Gynäkologie und Gynäkologische Onkologie Wilhelm-Epstein-Straße 4, 60431 Frankfurt am Main T (069) 95 33 - 25 20 E-Mail: sprechstunde.frauenklinik.fdk@agaplesion.de

INFORMATION



Lungenkrebszentrum	<p>Dr. med. Mesut Mese Leiter des Lungenkrebszentrums AGAPLESION MARKUS KRANKENHAUS Klinik für Thoraxchirurgie Wilhelm-Epstein-Str. 4, 60431 Frankfurt am Main T (069) 95 33 - 92 66</p> <p>Dr. med. Stefan Sponholz Koordination des Lungenkrebszentrums AGAPLESION MARKUS KRANKENHAUS Klinik für Thoraxchirurgie Wilhelm-Epstein-Str. 4, 60431 Frankfurt am Main T (069) 95 33 - 92 66</p> <p>Dr. med. Tom Klopffleisch Sektion Pneumologie AGAPLESION MARKUS KRANKENHAUS Medizinische Klinik I Wilhelm-Epstein-Str. 2, 60431 Frankfurt am Main E-Mail: anna.saelter@agaplesion.de</p>
Onkologie	<p>Dr. med. Silvan Becker Sektionsleiter Onkologie AGAPLESION MARKUS KRANKENHAUS Medizinische Klinik I Wilhelm-Epstein-Str. 4, 60431 Frankfurt am Main T (069) 95 33 - 21 18 E-Mail: aoz.fdk@agaplesion.de</p>
Uroonkologisches Zentrum	<p>Prof. Dr. med. univ. Georg Bartsch Leiter des Uroonkologischen Zentrums AGAPLESION MARKUS KRANKENHAUS Klinik für Urologie Wilhelm-Epstein-Straße 4, 60431 Frankfurt am Main T (069) 95 33 - 66 951 E-Mail: urologie.mk.fdk@agaplesion.de</p> <p>Dominik Vöge Kordinator des Uroonkologischen Zentrums AGAPLESION MARKUS KRANKENHAUS Klinik für Urologie Wilhelm-Epstein-Straße 4, 60431 Frankfurt am Main T (069) 95 33 - 66 951 E-Mail: urologie.mk.fdk@agaplesion.de</p>
Viszeralonkologisches Zentrum	<p>Prof. Dr. med. Christoph Heidenhain Leiter des Darmkrebszentrums AGAPLESION MARKUS KRANKENHAUS Klinik für Allgemein- und Viszeralchirurgie Wilhelm-Epstein-Straße 4, 60431 Frankfurt am Main T (069) 95 33 - 22 12 E-Mail: elke.schuy@agaplesion.de (Sekretariat)</p> <p>Prof. Dr. med. Axel Dignaß Stellvertretende Leiter des Darmkrebszentrum AGAPLESION MARKUS KRANKENHAUS Medizinische Klinik I Wilhelm-Epstein-Straße 4, 60431 Frankfurt am Main T (069) 95 33 - 22 01 E-Mail: sylke.ruppert@agaplesion.de (Sekretariat)</p> <p>Dr. med. Michael Habekost Kordinator des Darmkrebszentrums AGAPLESION MARKUS KRANKENHAUS Klinik für Allgemein- und Viszeralchirurgie</p>



	Wilhelm-Epstein-Straße 4, 60431 Frankfurt am Main T (069) 95 33 - 22 12 E-Mail: elke.schuy@agaplesion.de (Sekretariat)
Radiologie	Dr. med. Boris Bauer Leitender Arzt der Radiologischen Diagnostik MVZ Radiologisches Institut - Fachgebiet Radiologie AGAPLESION MARKUS KRANKENHAUS Wilhelm-Epstein-Straße 2, 60431 Frankfurt am Main T (069) 95 33 - 22 40 E-Mail: radiologie-markus.fdk@agaplesion.de (Sekretariat)
Strahlentherapie	Prof. Dr. med. Daniela Schulz-Ertner MVZ Radiologisches Institut - Fachgebiet Strahlentherapie AGAPLESION MARKUS KRANKENHAUS Wilhelm-Epstein-Straße 4, 60431 Frankfurt am Main T (069) 95 33 - 22 40 E-Mail: sabine.schulz@agaplesion.de (Sekretariat)

Unsere Spezialisten: Ihre Behandlungspartner im Onkologischen Zentrum

Fachgebiet	Ansprechpartner, Einrichtung, Adresse
Chirurgie am Bethanien	Chirurgisches Zentrum am Bethanien Usinger Straße 5, 60389 Frankfurt/Main T (069) - 23 80 79890 E-Mail: info@chirurgen-team.de
Ernährungsberatung	Heike Plotz AGAPLESION MARKUS KRANKENHAUS Medizinische Klinik I Wilhelm-Epstein-Straße 2, 60431 Frankfurt am Main T (069) 95 33 - 2504
Evangelische Seelsorge	Pfarrerin Dorothea Hillingshäuser AGAPLESION MARKUS KRANKENHAUS Wilhelm-Epstein-Straße 4, 60431 Frankfurt am Main Haus B, 6 Stock T (069) 95 33 - 23 07 E-Mail: dorothea.hillingshaeuser@agaplesion.de Vilen Bajrakov AGAPLESION MARKUS KRANKENHAUS Wilhelm-Epstein-Straße 4, 60431 Frankfurt am Main T (069) 95 33 - 53 27 E-Mail: vilen.bajrakov@agaplesion.de Pfarrerin Melanie Lohwasser AGAPLESION MARKUS KRANKENHAUS Wilhelm-Epstein-Straße 4, 60431 Frankfurt am Main Haus B, 6 Stock T (069) 95 33 - 22 55 E-Mail: melanie.lohwasser@agapleson.de
Gastroenterologie am Bethanien	Centrum Gastroenterologie Bethanien (CGB) Im Prüfling 21-25, 60389 Frankfurt T (069) 4600 - 060 E-Mail: anmeldung@gastroenterologie-frankfurt.de
Genetik	Medizinischen Versorgungszentrum Taunus Abteilung Humangenetik Geschäftsführerin Dr. Julia Hefty Zeppelinstraße 24, 61352 Bad Homburg
Hämatologie und Onkologie am Bethanien	Centrum für Hämatologie und Onkologie Bethanien Im Prüfling 17-19, 60389 Frankfurt/Main T (069) 4510 - 80 E-Mail: Onkologie-Frankfurt@telemed.de
Hospiz - Evangelisch	Hospiz Fanny de la Roche Lichtenplattenweg 83, 63071 Offenbach
Hospiz – Katholisch	Hospiz St. Barbara Kronberger Str. 7, 61440 Oberursel
Katholische Seelsorge	Cäcilia Kuhn AGAPLESION MARKUS KRANKENHAUS Wilhelm-Epstein-Straße 4, 60431 Frankfurt am Main Haupthaus, 6. Stock T (069) 95 33 - 2357 E-Mail: caecilia.kuhn@agaplesion.de



Krankenhaus-Labor	<p>Krankenhaus Labor Gesellschaft mbH (KLGmbH) Ginnheimer Landstraße 86 60487 Frankfurt am Main Haus G, 1. OG, links T (069) 95 33 - 47 32 E-Mail: klg@agaplesion.de</p> <p>MVZ-Labor Limbach Frankfurt GmbH Ginnheimer Landstraße 86 60487 Frankfurt am Main Haus G, 1. OG, links T (069) 95 33 - 25 77 E-Mail: mvz@agaplesion.de</p>
Nuklearmedizin	<p>Dr. med. Desire Brandt AGAPLESION MEDIZINISCHES VERSORGUNGSZENTRUM Wilhelm-Epstein-Straße 2, 60431 Frankfurt am Main T (069) 95 33 - 46 94</p>
Onkologische Fachpflege	<p>Marco Weber AGAPLESION MARKUS KRANKENHAUS Wilhelm-Epstein-Straße 4, 60431 Frankfurt am Main E-Mail: marco.weber@agaplesion.de</p>
Onkologische Sport- und Bewegungstherapie	<p>Maria Fries AGAPLESION MARKUS KRANKENHAUS Wilhelm-Epstein-Straße 4, 60431 Frankfurt am Main</p> <p>Julia Kulczak AGAPLESION MARKUS KRANKENHAUS Wilhelm-Epstein-Straße 4, 60431 Frankfurt am Main</p>
OptiPath - MVZ für Pathologie, Frankfurt am Main, eGbR	<p>Prof. Dr. med. Sebastian Aulmann OptiPath MVZ für Pathologie Frankfurt/M. GbR Ginnheimer Landstraße 86 60487 Frankfurt am Main T (069) 95 14 - 47 470 E-Mail: info@pathologie-frankfurt.de</p>
Palliativmedizin	<p>Dr. med. Sabine Mousset Interdisziplinäres Zentrum für Palliativmedizin Wilhelm-Epstein-Straße 4, 60431 Frankfurt am Main T (069) 95 33 - 29 80 T (069) 95 33 - 46 18</p>
Physiotherapie	<p>Physio+Frankfurt Ginnheimer Landstraße 100, 60487 Frankfurt am Main T (069) 510041 E-Mail: mkinfo@physioplusfrankfurt.de</p>
Psychoonkologie	<p>Claudia Gutmann AGAPLESION MARKUS KRANKENHAUS Wilhelm-Epstein-Straße 4, 60431 Frankfurt am Main T (069) 95 33 - 25 68</p>
Schmerztherapie	<p>Dr. med. Jochen Souquet Klinik für Anästhesiologie und Schmerztherapie Wilhelm-Epstein-Straße 4, 60431 Frankfurt am Main T (069) 95 33 - 22 56</p> <p>Dr. med. Mathis Wahrmann Klinik für Anästhesiologie und Schmerztherapie Wilhelm-Epstein-Straße 4, 60431 Frankfurt am Main</p>
Selbsthilfegruppen	<p>ILCO e.V. Walter-Leiske-Straße 3, 60320 Frankfurt am Main T (069) - 52 04 60 Stoma-welt T (0800) 200 320 105 www.Stoma-Forum.de</p>



Sozialdienst	Ramona Baunach AGAPLESION MARKUS KRANKENHAUS Wilhelm-Epstein-Straße 4, 60431 Frankfurt am Main T (069) 9533 - 2432
Stomatherapie	Susanj Gordana, Cornelia Flügel Fa. TransCare Service GmbH Breslauer Straße 60, 56566 Neuwied T (02631) 92 55 - 0 T (0800) 63 34 726
Studienzentrale	Gynäkologische Onkologie Madeleine Modrow T (069) 95 33 - 66 754 F (069) 95 33 - 26 96 E-Mail: madeleine.modrow@agaplesion.de Onkologie Christina Buettner T (069) 95 33 - 66 672 E-Mail: christina.buettner@agaplesion.de
Tumordokumentation	Tumordokumentationszentrale am AGAPLESION MARKUS KRANKENHAUS Dr. Becker T (069) 95 33 - 24 10 F (069) 95 33 - 24 15 E-Mail: tumordoku.fdk@agaplesion.de

Das Team der onkologischen Fachpflege stellt sich vor



Während Ihres Klinikaufenthalts sowie Ihrer ambulanten Behandlung sind speziell ausgebildete onkologische Fachpflegekräfte für Sie da und für alle Belange ansprechbar.

Wir haben großes Verständnis für Ihre Situation und begleiten Sie und Ihre Angehörigen durch den gesamten Krankheitsverlauf. In Krisensituationen stehen wir Ihnen unterstützend zur Seite und haben ein offenes Ohr für Ihre Sorgen und Fragen. Unser Ziel ist es, Ihnen nicht nur pflegerisch, sondern auch emotional beizustehen und Ihnen Sicherheit sowie Geborgenheit zu vermitteln.

Am AGAPLESION MARKUS KRANKENHAUS können Sie darauf vertrauen, dass Sie in der onkologischen Pflege ein Team vorfinden, das sich mit Herzblut und Engagement für Ihr Wohlbefinden einsetzt.

Unser Angebot

Kompetenz: Unsere Fachpflegekräfte sind speziell in der onkologischen Pflege ausgebildet und bringen langjährige Erfahrung mit. Sie sind stets auf dem neuesten Stand der Wissenschaft und setzen modernste Pflegestandards um.

Einfühlungsvermögen: Wir legen großen Wert auf eine individuelle und empathische Betreuung unserer Patientinnen und Patienten. Unser Team nimmt sich Zeit für Ihre Anliegen und sorgt dafür, dass Sie sich jederzeit gut aufgehoben fühlen.

Ganzheitlicher Ansatz: Neben der pflegerischen Versorgung bieten wir auch umfassende psychosoziale Unterstützung und Beratung an. Wir betrachten den Menschen als Ganzes und nehmen uns nicht nur Ihrer körperlicher, sondern auch Ihrer seelischen Gesundheit an.

Erreichbarkeit: Wir sind stets für Sie da, sei es für Fragen, Notfälle oder regelmäßige Termine.

Ihre Ansprechpartnerinnen und Ansprechpartner:

Fachbereich/Station	Ansprechpartner:in	Telefonische Erreichbarkeit
Gynäkologie und Brustzentrum <i>Stationen 23 und 27</i>	Denise Harnisch Feldhaus	T (069) 95 33 - 45 06
Viszeralchirurgie/Darmzentrum <i>Stationen 22 und 27</i>	Denise Harnisch Feldhaus	T (069) 95 33 - 45 06
Urologie <i>Stationen 13, 53 und 26</i>	Samuel Hammerich	T (069) 95 33 - 71 30
Lungenkrebszentrum <i>Stationen 13 und 53</i>	Samuel Hammerich	T (069) 95 33 - 71 30
Hämatologie/Innere Onkologie <i>Stationen 25 und 28</i>	Reyla Püschel Normen Markof	T (069) 95 33 - 72 50



Hessisches
Krebsregister

INFORMATIONEN FÜR PATIENTINNEN UND PATIENTEN

Informationen über das Hessische Krebsregister



Landesärztekammer Hessen
Körperschaft des öffentlichen Rechts



Hessisches Landesamt
für Gesundheit und Pflege

Sehr geehrte Patientin, sehr geehrter Patient, sehr geehrte Angehörigen,

wir können uns vorstellen, dass die Diagnose Krebs eine der größten Herausforderungen darstellt, denen Sie sich jemals stellen mussten. Plötzlich ändert sich Ihr Alltag schlagartig und Sie werden mit Fragen, Entscheidungen und Gegebenheiten konfrontiert, über die Sie zuvor nicht nachdenken mussten. Wir möchten Ihnen in dieser schweren Zeit viel Kraft und Zuversicht wünschen.

Nach der Diagnosestellung liegen Ihnen wahrscheinlich einige Dokumente vor, die Sie lesen, verstehen und eventuell auch unterschreiben müssen. Möglicherweise haben Sie auch zum ersten Mal von dem Hessischen Krebsregister gehört und wissen nicht, was es damit auf sich hat.

Gerne möchten wir Ihnen daher einen Einblick in unsere Aufgaben geben und Ihnen erklären, wie wichtig Ihre Unterstützung für uns ist.

Zögern Sie nicht, uns bei Fragen zu kontaktieren.

Freundliche Grüße
Ihr Hessisches Krebsregister

Warum gibt es das Hessische Krebsregister?

Jedes Jahr erkranken in Deutschland etwa 510.000 Menschen neu an Krebs. Krebs kann entstehen, wenn Zellen sich unkontrolliert vermehren. Die Grundlage der Krebsentstehung bilden Schäden am Erbgut oder Fehler beim Ablesen der Erbinformation. Diese können unter anderem durch bestimmte Umweltfaktoren wie Rauchen, Alkohol und Sonneneinstrahlung ausgelöst werden. Aber auch bestimmte Viren können Krebs verursachen. Da die Lebenserwartung in Deutschland steigt, wird bis 2030 eine Erhöhung der Krebsneuerkrankungen um 23 Prozent erwartet. Bisher kann nur die Hälfte der Krebspatientinnen und -patienten geheilt werden.

Daher besteht großer Handlungsbedarf, um die Ursachen von Krebserkrankungen zu erforschen, diese durch Aufklärung zu vermeiden und durch Früherkennungsmaßnahmen rechtzeitig zu diagnostizieren sowie neue Behandlungsmethoden zu entwickeln. Der Nationale Krebsplan wurde im Jahr 2008 ins Leben gerufen, um ein zielgerichtetes und geplantes Vorgehen im Kampf gegen Krebserkrankungen zu gewährleisten. Im Jahr 2013 trat das Krebsfrüherkennungs- und -registergesetz in Kraft, das den Empfehlungen des Nationalen Krebsplans entspricht.

Seit Oktober 2014 gibt es in Hessen ein klinisch-epidemiologisches Krebsregister. Seine gesetzliche Grundlage ist das Hessische Krebsregistergesetz. Darin ist festgelegt, dass hessische Einrichtungen bestimmte Daten zur Krebsbehandlung von Patientinnen und Patienten an das Krebsregister melden müssen. Dort werden diese Informationen registriert, ausgewertet und für Forschung, Politik und Qualitätssicherung bereitgestellt.

Welche Daten werden gemeldet?

Angaben zu Ihrer Person „Identitätsdaten“

- Name
- Anschrift
- Geschlecht
- Geburtsdatum
- Versicherungsdaten

Medizinische Daten zu Ihrer Krebserkrankung „Klinische und epidemiologische Daten“

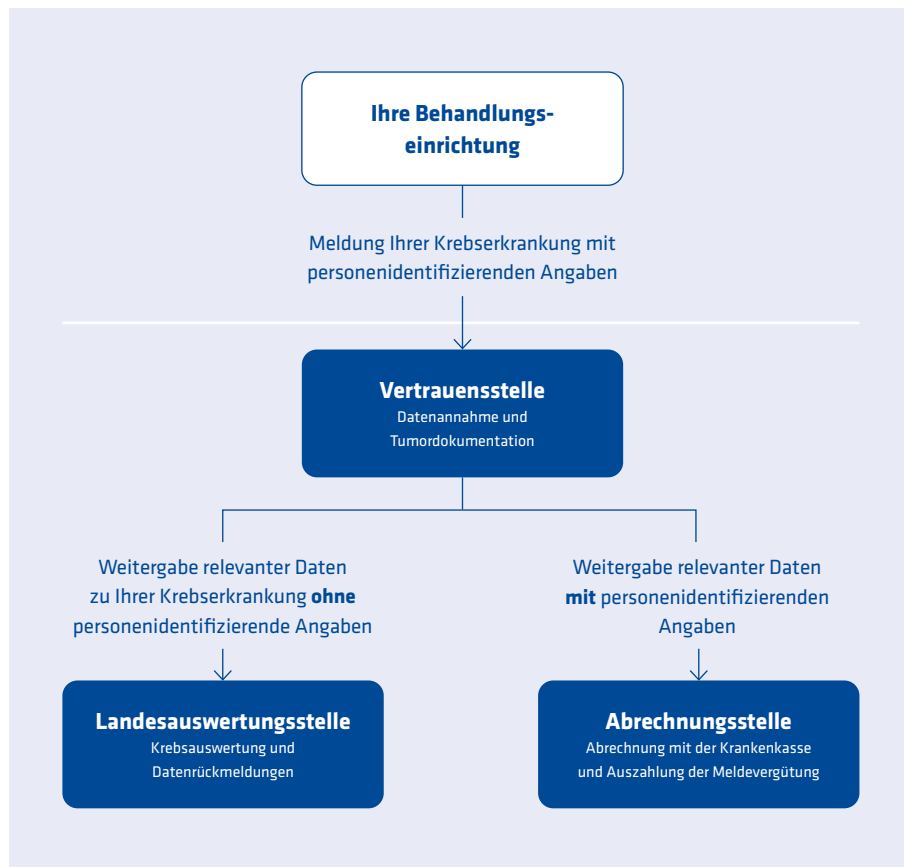
- Diagnose, Lokalisation und Ausbreitung des Tumors
- Diagnosedatum
- Art der Diagnosesicherung, z. B. Entnahme einer Gewebeprobe
- Art, Beginn, Dauer und Ergebnis der Therapie
- Krankheitsverlauf
- Vitalstatus

Wie werden Ihre Daten geschützt?

- ✓ Die Datenverarbeitung im Hessischen Krebsregister erfolgt streng vertraulich.
- ✓ Die technischen und organisatorischen Maßnahmen zum Schutz der Daten sind mit dem Hessischen Beauftragten für Datenschutz und Informationsfreiheit abgestimmt und entsprechen den jeweils aktuellen Standards.
- ✓ Eine Nutzung der Daten für Auswertungen geschieht nach strengen, gesetzlich vorgegebenen Auflagen und ohne Namensbezug.
- ✓ Sollte für ein spezielles Forschungsvorhaben die Nutzung Ihrer Identitätsdaten erforderlich sein, werden Sie um eine schriftliche Einwilligung gebeten. Liegt Ihre Einwilligung nicht vor, werden Ihre Daten auch nicht weitergegeben.

Was passiert mit Ihren Daten im Krebsregister?

Die Vertrauensstelle speichert Informationen zu Ihrer Person und Krebserkrankung. Damit Ihre Behandlungseinrichtung eine Meldevergütung erhält, müssen personenidentifizierende Angaben (z. B. Name, Anschrift und Versicherungsdaten) an die Abrechnungsstelle weitergegeben werden. Auf diese Weise kann die Abrechnungsstelle die Vergütung bei Ihrer Krankenkasse geltend machen. Die Landesauswertungsstelle erhält Informationen zu Ihrer Krebserkrankung, um Auswertungen durchzuführen.



Warum ist jede Meldung so wichtig?

Um Aussagen über das Auftreten von Krebserkrankungen und deren Behandlung treffen zu können, ist es von großer Bedeutung, möglichst viele Informationen zu sammeln. Die Registrierung und Auswertung dieser Daten sollen dazu beitragen, Krebs besser zu verstehen und wirksamer zu bekämpfen. Aus diesem Grund ist Ihre Behandlungseinrichtung gesetzlich dazu verpflichtet, Informationen zu Ihrer Krebsbehandlung an das Krebsregister zu melden.

Je mehr Informationen zu einer Krebserkrankung, der angewandten Therapie und deren Ergebnis vorliegen, desto höher sind die Chancen, Therapieerfolge sichtbar zu machen sowie Lücken in der Krebsversorgung aufzudecken und zu beheben.

Was sind Ihre Rechte?

Auskunftsrecht



§ 13 Hessisches Krebsregistergesetz

Sie haben das Recht, Auskunft darüber zu erhalten, welche Daten über Sie im Hessischen Krebsregister gespeichert sind. Für Ihr Auskunftersuchen steht Ihnen ein Formular zur Verfügung, das Sie auf unserer Website finden: www.hessisches-krebsregister.de → [Betroffene](#) → [Ihre Daten, Ihre Rechte](#)

Widerspruchsrecht

§ 7a Hessisches Krebsregistergesetz

Sie haben das Recht, der dauerhaften Speicherung Ihrer Identitätsdaten zu widersprechen. Dazu gehören Ihr Name, Ihre Anschrift und Ihr Geburtsdatum. Wenn Sie von Ihrem Widerspruchsrecht Gebrauch machen, werden diese Daten durch Kontrollnummern ersetzt, um Ihre Identität zu schützen. Einige Identitätsdaten sind von einem Widerspruch ausgenommen, wie z. B. Ihr Geschlecht und Ihr Lebensalter bei der ersten Krebsdiagnose. Diese Informationen bleiben im Krebsregister gespeichert, jedoch sind Sie als Person nicht mehr identifizierbar. Medizinische Informationen zu Ihrer Erkrankung werden weiterhin im Krebsregister aufbewahrt, um zur Erforschung von Krebs beizutragen. Sieben Jahre nach Eingang der Widerspruchserklärung werden alle Daten zu Ihrer Identität und Erkrankung gelöscht.

Wenn Sie von Ihrem Widerspruchsrecht Gebrauch machen möchten, wenden Sie sich an Ihre Ärztin oder Ihren Arzt. Diese sind verpflichtet, das Krebsregister zu informieren. Sie haben auch die Möglichkeit, Ihren Widerspruch direkt beim Krebsregister einzureichen. Hierfür steht Ihnen ein Formular mit weiteren Informationen zur Verfügung. Sie finden das Formular auf unserer Website:



www.hessisches-krebsregister.de → [Betroffene](#) → [Ihre Daten, Ihre Rechte](#)

Informationspflichten nach der Europäischen Datenschutz-Grundverordnung

Artikel 14 - Europäische Datenschutz-Grundverordnung (EU-DSGVO)

**Sehr geehrte Patientin,
sehr geehrter Patient,
sehr geehrte Angehörigen,**

gemäß Artikel 14 der EU-DSGVO sind wir verpflichtet, Sie ausführlich über die Nutzung Ihrer personenbezogenen Daten im Hessischen Krebsregister zu informieren. Auf den folgenden Seiten erhalten Sie daher Informationen zur Erhebung, Verarbeitung, Speicherung und Weitergabe Ihrer Daten.

Sollten Sie Fragen haben, stehen wir Ihnen gerne zur Verfügung. Bitte zögern Sie nicht, uns zu kontaktieren.

Freundliche Grüße
Ihr Hessisches Krebsregister

1. Datenverarbeitung

1.1 Vertrauensstelle

Die Vertrauensstelle gehört der Landesärztekammer Hessen an. Ihre Zuständigkeit umfasst die Annahme von Meldungen von meldepflichtigen Einrichtungen sowie die Überprüfung und Registrierung der Behandlungsinformationen von Krebspatientinnen und -patienten, die in Hessen wohnen oder dort behandelt werden. Die Daten werden vor der Weitergabe an die Landesauswertungsstelle pseudonymisiert, sodass keine personenidentifizierenden Angaben enthalten sind. Für Abrechnungszwecke gibt die Vertrauensstelle einen reduzierten Datensatz an die Abrechnungsstelle weiter, der nur die notwendigsten Informationen enthält, um Datensparsamkeit zu gewährleisten.

Verantwortlich im Sinne der EU-DSGVO:

Landesärztekammer Hessen
Hanauer Landstraße 152
60314 Frankfurt am Main
Telefon: 069 97672-0
E-Mail: info@laekh.de
Datenschutzbeauftragter
Andreas Wolf
Telefon: 069 97672-313
E-Mail: datenschutz@laekh.de

1.2 Landesauswertungsstelle

Die Landesauswertungsstelle ist beim Hessischen Landesamt für Gesundheit und Pflege angesiedelt. Die pseudonymisierten Daten werden für epidemiologische Auswertungen zur Krebshäufigkeit und -sterblichkeit verschiedener Krebsarten genutzt und Interessierten zur Verfügung gestellt. Darüber hinaus gewinnen klinische Daten-

analysen zur Behandlung und zum Verlauf von Krebserkrankungen an Bedeutung, um die Qualität der Krebsversorgung zu sichern und gesundheitspolitische Maßnahmen zu ergreifen.

Verantwortlich im Sinne der EU-DSGVO:

Hessisches Landesamt für Gesundheit und Pflege
Datenschutzbeauftragter
Postfach 2913
65019 Wiesbaden
E-Mail: datenschutz@hlfgp.hessen.de

1.3 Abrechnungsstelle

Die Abrechnungsstelle ist beim Hessischen Landesamt für Gesundheit und Pflege ansässig. Das Krebsregister und die Vergütung der Meldungen an Ärztinnen und Ärzte werden hauptsächlich von den Krankenkassen finanziert. Die Abrechnungsstelle stößt für jeden registrierten Krebsfall die Zahlung festgelegter Pauschalen an, die von der jeweiligen Krankenkasse der Patientin oder des Patienten bezahlt werden. Zusätzlich erhalten meldepflichtige Einrichtungen eine Meldevergütung für die Krebsmeldung, die ebenfalls von der Abrechnungsstelle ausgezahlt wird.

Die Abrechnung erfolgt gemäß § 65c Sozialgesetzbuch (SGB) Fünftes Buch (V). Die Technische Kommission der Gesetzlichen Krankenversicherung hat in Zusammenarbeit mit den Bundesländern grundlegende Festlegungen für das bundeseinheitliche elektronische Abrechnungsverfahren der klinischen Krebsregister erarbeitet. Diese Informationen sind auf der folgenden Website zu finden:
http://bit.ly/technische_anlage

Bereits abgerechnete Rechnungsdaten unterliegen der zehnjährigen Aufbewahrungsfrist nach § 14 Hessisches Krebsregistergesetz.

Verantwortlich im Sinne der EU-DSGVO:

Hessisches Landesamt für Gesundheit und Pflege
Datenschutzbeauftragter
Postfach 2913
65019 Wiesbaden
E-Mail: datenschutz@hlfgp.hessen.de

2. Kategorien personenbezogener Daten

2.1 Verarbeitung von Daten der meldepflichtigen Einrichtungen

§ 4 Hessisches Krebsregistergesetz

Die Vertrauensstelle erhält von den meldepflichtigen Einrichtungen personenbezogene Daten aller stationär und ambulant behandelten Patientinnen und Patienten. Darunter fallen die Diagnose, die Behandlung und der Verlauf von bösartigen Tumoren einschließlich ihrer Frühstadien. Auch Informationen zum Tod werden erfasst. Zudem werden gutartige Tumoren des Zentralnervensystems registriert. Die Daten werden im Krebsregister für die Evaluation und Qualitätssicherung der hessischen Krebsversorgung genutzt.

2.2 Verarbeitung von Leichenschau-scheinen

§ 6 Hessisches Krebsregistergesetz

Die Vertrauensstelle erhält von den Gesundheitsämtern die Leichenschau-scheine der in Hessen verstorbenen Personen. Die Scheine werden im Krebsregister zur Gewinnung von

Informationen der dokumentierten Krebserkrankungen und zur Überlebenszeitanalyse genutzt.

2.3 Verarbeitung von Meldeamtsdaten

§ 13 Meldedatenübermittlungsverordnung

Die Vertrauensstelle erhält Daten von den hessischen Meldebehörden zu Personen, die ihren Namen, ihre Anschrift oder ihr Geschlecht geändert haben sowie zu ihrem Sterbedatum. Die Informationen werden im Krebsregister eingesetzt, um die Personendaten der Krebspatientinnen und -patienten zu aktualisieren und Falschzuordnungen aufgrund von geänderten Daten zu vermeiden.

2.4 Verarbeitung von Daten der Krebsregister anderer Bundesländer

§ 65c Sozialgesetzbuch (SGB) Fünftes Buch (V)

Die Vertrauensstelle erhält von den Krebsregistern anderer Bundesländer Daten zu Krebspatientinnen und -patienten, die in Hessen wohnen oder behandelt wurden. Durch die Registrierung von Krebsbehandlungen, die außerhalb Hessens erbracht wurden, soll ein gesamtheitliches Bild über die Krebsbehandlung der betroffenen Person hergestellt und eine verlässliche Datengrundlage für weitergehende Auswertungen geschaffen werden.

2.5 Verarbeitung von Daten des Deutschen Kinderkrebsregisters

§ 6a Hessisches Krebsregistergesetz

Die Vertrauensstelle darf Daten des Deutschen Kinderkrebsregisters entgegennehmen. Diese Daten werden für die Qualitätssicherung des Datenbestands im Krebsregister genutzt.

2.6 Verarbeitung von Daten aus Mammographie-Screeningverfahren

§ 10 Hessisches Krebsregistergesetz

Das Krebsregister erhält von den dafür zuständigen Stellen Daten zum Screeningverfahren. Diese Informationen werden zur Qualitätssicherung und Evaluation von Screeningverfahren sowie zur Ermittlung von Fällen mit Verdacht auf ein Intervallkarzinom genutzt.

3. Speicherdauer/Speicherfrist

Identitätsdaten (siehe Kapitel 2.1, 2.4 und 2.5) sind gemäß Hessischem Krebsregistergesetz (§ 14) zehn Jahre nach dem Tod einer betroffenen Person zu löschen. Ist das Todesdatum nicht bekannt, werden die Identitätsdaten spätestens 130 Jahre nach der Geburt der Patientin oder des Patienten gelöscht.

Leichenschauscheine (siehe Kapitel 2.2) sind laut Informationssicherheitskonzept der Vertrauensstelle spätestens zwei Jahre nach der Übermittlung durch die Gesundheitsämter zu löschen. Allerdings nur, wenn kein Bezug zu einer Patientin oder einem Patienten im Krebsregister hergestellt werden konnte.

Meldeamtsdaten (siehe Kapitel 2.3) sind laut Informationssicherheitskonzept der Vertrauensstelle spätestens zwei Jahre nach der Übermittlung durch die Meldebehörden zu löschen. Allerdings nur, wenn kein Bezug zu einer Patientin oder einem Patienten im Krebsregister hergestellt werden konnte. Bei den Daten aus Mammographie-Screeningverfahren (siehe Kapitel 2.6) speichert die Vertrauensstelle nur die im Hessischen

Krebsregistergesetz (§ 10) festgelegten Daten. Alle anderen Daten werden gelöscht. Die Löschung erfolgt spätestens zwölf Monate nach der Datenübermittlung.

4. Kategorien von Datenempfängern

In der Regel werden personenbezogene Daten, die uns zu Ihrer Person mitgeteilt werden, nur im Hessischen Krebsregister verarbeitet. Zur Erfüllung unserer gesetzlichen Aufgaben und Pflichten kann es jedoch erforderlich sein, dass wir Daten an natürliche und juristische Personen, Behörden, Einrichtungen oder anderen Stellen weiterleiten.

Es handelt sich hierbei um folgende Datenempfänger:

- Meldepflichtige Einrichtungen in Hessen
- Krebsregister anderer Bundesländer
- Krankenkassen
- Forschungsgruppen von wissenschaftlichen Projekten
- Stellen für Screeningverfahren und organisierte Krebsfrüherkennungsprogramme
- Deutsches Kinderkrebsregister
- Nationale und internationale Einrichtungen der Krebsregistrierung (z. B. Zentrum für Krebsregisterdaten)

Die Empfänger dürfen die Daten nur im Rahmen der gesetzlich festgelegten Bestimmungen oder des genehmigten Vorhabens verarbeiten.

5. Ihre Rechte

Als Patientin oder Patient haben Sie gemäß der Europäischen Datenschutz-Grundverordnung (EU-DSGVO) und dem Hessischen Datenschutz- und Informationsfreiheitsgesetz (HDSIG) verschiedene Rechte. Diese ergeben sich vor allem aus den Artikeln 15 bis 18 und 21 der EU-DSGVO. Darüber hinaus sind weitere Rechte im Hessischen Krebsregistergesetz (KRG HE) verankert.

Recht auf Auskunft:

Sie haben das Recht gemäß Artikel 15 der EU-DSGVO Auskunft über die bei uns gespeicherten personenbezogenen Daten zu erhalten. Bitte beachten Sie, dass Ihr Auskunftsrecht durch die Vorschriften der § 24 Abs. 2, § 25 Abs. 2, § 26 Abs. 2 und § 33 HDSIG eingeschränkt werden kann. Weitere Informationen zu Ihrem Auskunftsrecht gemäß § 13 KRG HE und wie Sie einen Antrag auf Auskunft stellen können, finden Sie auf Seite 8.

Recht auf Berichtigung:

Sollten die Sie betreffenden Angaben nicht (mehr) zutreffend sein, können Sie gemäß Artikel 16 der EU-DSGVO eine Berichtigung verlangen. Wenn Ihre Daten unvollständig sind, haben Sie das Recht auf eine Vervollständigung.

Recht auf Löschung:

Gemäß Artikel 17 der EU-DSGVO und § 34 HDSIG haben Sie das Recht, die Löschung Ihrer personenbezogenen Daten zu verlangen. Ob Ihr Anspruch auf Löschung erfüllt werden kann, hängt davon ab, ob wir Ihre Daten noch zur Erfüllung unserer gesetzlichen Aufgaben benötigen. Die Regelung

zur Löschung ist in § 7a KRG HE festgelegt und mit dem Widerspruchsrecht verbunden. Weitere Informationen finden Sie auf Seite 8.

Recht auf Einschränkung der Verarbeitung:

Gemäß Artikel 18 der EU-DSGVO haben Sie das Recht, eine Einschränkung der Verarbeitung Ihrer personenbezogenen Daten zu verlangen.

Recht auf Widerspruch:

Nach Artikel 21 der EU-DSGVO haben Sie das Recht, jederzeit der dauerhaften Speicherung Ihrer Identitätsdaten im Krebsregister zu widersprechen. Ihr Widerspruchsrecht ist im § 7a KRG HE geregelt. Weitere Informationen finden Sie auf Seite 8.

Recht auf Beschwerde:

Wenn Sie der Meinung sind, dass wir bei der Verarbeitung Ihrer Daten gegen datenschutzrechtliche Vorschriften verstoßen haben, können Sie sich mit einer Beschwerde an den Hessischen Datenschutzbeauftragten wenden:
Der Hessische Beauftragte für Datenschutz und Informationsfreiheit
Postfach 3163
65021 Wiesbaden
Telefon: 0611 1408-0
E-Mail: poststelle@datenschutz.hessen.de

Aufgaben der Vertrauensstelle des Hessischen Krebsregisters

- Ansprech- und Anlaufstelle im Meldeprozess
- Datenannahme und Tumordokumentation
- Rückmeldung Vital- und Tumorstatus an die meldenden Ärztinnen und Ärzte

Aufgaben der Landesauswertungsstelle des Hessischen Krebsregisters

- Landesweite und regionale Auswertungen zur Krebshäufigkeit und -behandlung
- Auswertungen zur Krebsbehandlung für meldende Ärztinnen und Ärzte
- Initiierung von regionalen Qualitätskonferenzen zur Krebsbehandlung

Aufgaben der Abrechnungsstelle des Hessischen Krebsregisters

- Abrechnung von Meldevergütungen mit den Krankenkassen
- Auszahlung der Meldevergütung an die meldenden Ärztinnen und Ärzte

Weitere Informationen über das Hessische Krebsregister finden Sie auf: **www.hessisches-krebsregister.de**

Diese Broschüre liegt in weiteren Sprachen vor:
www.hessisches-krebsregister.de → Betroffene → Mehrsprachige Informationen



Vertrauensstelle des Hessischen Krebsregisters

Landesärztekammer Hessen

Aufgaben

- Ansprech- und Anlaufstelle im Meldeprozess
- Tumordokumentation
- Rückmeldung Vital- und Tumorstatus an die meldenden Ärztinnen und Ärzte

Kontakt

Lurgiallee 10
60439 Frankfurt/Main
Telefon: 069 5660876-0
E-Mail: info@hessisches-krebsregister.de

HESSEN



Landesauswertungsstelle des Hessischen Krebsregisters

Hessisches Landesamt für Gesundheit und Pflege

Aufgaben

- Landesweite und regionale Auswertungen zur Krebshäufigkeit und -behandlung
- Auswertungen zur Krebsbehandlung für meldende Ärztinnen und Ärzte
- Initiierung von regionalen Qualitätskonferenzen zur Krebsbehandlung

Kontakt

Lurgiallee 10
60439 Frankfurt/Main
Telefon: 0611 3259-1456
E-Mail: krebsregister@hlfgp.hessen.de

HESSEN



Abrechnungsstelle des Hessischen Krebsregisters

Hessisches Landesamt für Gesundheit und Pflege

Aufgaben

- Abrechnung von Meldevergütungen mit den Krankenkassen
- Auszahlung der Meldevergütung an die meldenden Ärztinnen und Ärzte

Kontakt

Lurgiallee 10
60439 Frankfurt/Main
Telefon: 0611 3259-1457
Fax: 0611 32759-1457
E-Mail: kr-abrechnung@hlfgp.hessen.de

beraten

Wir nehmen uns Zeit für Sie

Um Sie so umfassend wie möglich informieren und beraten zu können, besteht unser Beratungsteam aus Vertretern verschiedener Fachrichtungen, wie der **Psychologie** und der **Sozialpädagogik/Sozialarbeit**. Unsere Mitarbeiter:innen verfügen über einen breiten Wissens- und Erfahrungsschatz in der **Onkologie** sowie über psychoonkologische Zusatzqualifikationen.

Sie können unser Informations- und Beratungsangebot kostenfrei in Anspruch nehmen.

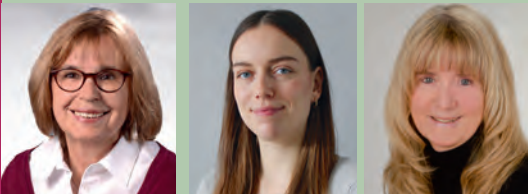


Leitung und Beratung
Hanna Bohnenkamp
Dipl.-Psychologin
Psychoonkologin
WPO/DKG

Beratung
Melanie Gutt
Dipl.-Psychologin
Psychoonkologin
WPO/DKG

Beratung
Marcel Ammon
Psychologe M.Sc.
Psychoonkologe
WPO/DKG

Beratung
Katja Schaake
Psychologin M.Sc.
Psychoonkologin
WPO/DKG



Beratung
Charlotte Klinger
Dipl.-Sozialarbeiterin

Beratung
Lisa-Marie Althaus
Erziehungswissenschaftlerin M. A.

Assistenz
Ursula Wirkner

So finden Sie uns



Psychosoziale Krebsberatungsstelle Frankfurt der Hessischen Krebsgesellschaft e.V.

Schwarzbürgstraße 10, 60318 Frankfurt am Main
Tel. 069 – 21 99 08 87
frankfurt@krebsberatung-hessen.de
www.krebsberatung-hessen.de

Gefördert durch:

- GKV-Spitzenverband und PKV-Verband
- Hessisches Ministerium für Soziales und Integration
- Förderverein „Mein Weg“

Um die Arbeit unserer Beratungsstelle fortsetzen zu können, sind wir auch auf Spenden angewiesen und nehmen diese gerne entgegen. Selbstverständlich erhalten Sie auf Wunsch eine Spendenbescheinigung.

Unser Spendenkonto

Krebsberatungsstelle Frankfurt der Hessischen Krebsgesellschaft e.V.

Frankfurter Sparkasse 1822
IBAN: DE16 5005 0201 0200 0617 71
BIC: HELADEF1822

Psychosoziale Krebsberatungsstelle Frankfurt



zuhören



informieren



begleiten



beraten

Für Patient:innen
und Angehörige



zuhören



Eine Krebserkrankung stellt vieles in Frage und verändert das Leben

Sie haben das Gefühl, plötzlich aus Ihrem Umfeld herausgerissen zu werden und hilflos zu sein? Wir informieren und beraten Sie – individuell an Ihre persönlichen Lebensumstände angepasst – in allen Fragen, die mit der Krankheit zu tun haben, ganz gleich, ob es sich um persönliche, familiäre oder finanzielle Belange handelt.

- **Psychologische Beratung**

Umgang mit seelischen Belastungen, z.B. Ängsten, Verarbeitung und Bewältigung der Erkrankung

- **Soziale Beratung**

Fragen zu Rehabilitation, Schwerbehinderung, Pflege, finanzieller Sicherung und Beruf

- **Gruppenangebote**

Für Patienten:innen und Angehörige

- **Informationen und Weitervermittlung**

informieren

Die Seele leidet mit – deshalb bieten wir Ihnen unsere Unterstützung an

Wir sprechen mit Ihnen über alle Probleme, die sich durch eine Krebserkrankung ergeben und helfen Ihnen, mit belastenden Gefühlen und Gedanken zurechtzukommen.

Krebserkrankungen können eine große Belastung für alle Beteiligten darstellen. Deshalb bieten wir auch Angehörigen und Freunden Gespräche zur Bewältigung an.

Wir suchen mit Ihnen nach Entlastungsmöglichkeiten und unterstützen Sie, in schwierigen Lebenssituationen Lösungen und neue Wege zu finden.

Egal ob eine Erkrankung bereits eine Zeit zurückliegt, ob sie gerade erst festgestellt wurde oder fortgeschritten ist – wir möchten Ihnen in jeder Phase beratend zur Seite stehen.

Unsere **Beratungstermine** können kurzfristig telefonisch unter 069 – 21 99 08 87 vereinbart werden.

In unserer wöchentlichen **Telefonsprechstunde** sind wir direkt erreichbar. Wochentag und Uhrzeit können Sie auf unserer Website einsehen oder telefonisch erfragen.

begleiten

Die Erkrankung kann auch soziale und wirtschaftliche Folgen haben

Krebserkrankungen ziehen häufig weitere Probleme nach sich. Viele Betroffene stehen vor einer ungewissen Zukunft. Wir informieren und beraten Sie zu Themen wie:

- Schwerbehinderung
- Rehabilitationsmaßnahmen
- Berufliche Orientierung und Wiedereingliederung
- Leistungen der Krankenkasse und Rentenversicherung
- Hilfen in finanziellen Notlagen

Eine juristische Beratung können wir in sozialrechtlichen Angelegenheiten nicht ersetzen, wir geben Ihnen jedoch Informationen, die auf Ihrem persönlichen Weg sehr hilfreich sein können.

Wir informieren und vermitteln weiter

Wir halten laienverständliche Informationen zu Krebserkrankungen und angrenzenden Themen für Sie bereit und vermitteln Ihnen bei Bedarf gerne Unterstützungsangebote anderer Einrichtungen (z.B. Selbsthilfegruppen, Sport- und Bewegungsangebote etc.).



AGAPLESION
MARKUS KRANKENHAUS
FRANKFURT

INTERDISZIPLINÄRES BRUSTZENTRUM

Medizinische Exzellenz
Mit Liebe zum Leben

www.markus-krankenhaus.de



Inhaltsverzeichnis

- 03 Einleitung
- 04 Das Kompetenzzentrum
- 06 Vorsorgeuntersuchung
- 08 Behandlung von Brustkrebs
- 11 Ablauf Ihrer ersten Untersuchung
- 12 Unsere Spezialisten



DKG  **Zertifiziertes
Brustkrebszentrum**



Deutsche Gesellschaft
für Senologie e.V.



Einleitung

Liebe Patientin,

in Ihrer Brust haben Sie oder Ihr Arzt eine Veränderung festgestellt, die abgeklärt werden sollte. Sie sind jetzt wahrscheinlich besorgt, beunruhigt und haben viele Fragen. Aber nicht jeder Knoten bedeutet die Diagnose Krebs. In den meisten Fällen ist ein Befund in der Brust gutartig. Und bei Brustkrebs gilt: Er ist in den meisten Fällen heilbar.

Durch spezielle Untersuchungsmethoden ist es möglich herauszufinden, ob ein Befund vorliegt und ob er gutartig oder bösartig ist. Es ist unser Anliegen und unsere Aufgabe, Ihren unklaren Befund schnell und kompetent abzuklären. Zu Ihrer Sicherheit haben wir dafür unser Kompetenzzentrum geschaffen.

Seien Sie versichert, dass wir alles tun, um Ihnen dadurch die bestmögliche Diagnose und Behandlung zur Verfügung zu stellen.

Wir bedanken uns für Ihr Vertrauen und wünschen Ihnen Zuversicht, ein wenig Geduld und alles Gute für Ihre Genesung!

Prof. Dr. med. Marc Thill
Chefarzt der Klinik für Gynäkologie und Gynäkologische Onkologie
und Sprecher des Brustzentrums am AGAPLESION MARKUS KRANKENHAUS

Das Kompetenzzentrum



Dr. med. Fariba Khandan
Leitende Oberärztin der
Klinik für Gynäkologie und
gynäkologische Onkologie,
Organisationsleitung



Prof. Dr. med. Marc Thill
Chefarzt der Klinik für
Gynäkologie und gynäko-
logische Onkologie,
Sprecher des Brustzentrums



**Dr. med. Petia
Kiene**
Oberärztin der Klinik für
Gynäkologie und gynäko-
logische Onkologie, Organisa-
torische Leiterin

Unser Ziel ist es, unsere Patientinnen bestmöglich zu behandeln. Deshalb arbeiten im Brustzentrum am AGAPLESION MARKUS KRANKENHAUS Ärzte und Spezialisten verschiedener Fachrichtungen eng zusammen.

Das Wissen und die Erfahrung von Experten aus unterschiedlichen Fachgebieten steht Ihnen somit gebündelt zur Verfügung. Gynäkologen stehen im engen Austausch mit Onkologen, Plastischen Chirurgen, Strahlentherapeuten sowie speziell ausgebildeten Psychologen (Psychoonkologie). Hochmoderne medizinische Geräte runden Diagnostik und Therapie im größten Brustzentrum des Rhein-Main-Gebiets ab. Davon profitieren Sie als Patientin in vielfacher Hinsicht.

Welche Vorteile bietet unser Brustzentrum?

- Alle Spezialisten an einem Ort
- Geschulte und erfahrene Experten-Gruppen
- Individuelle Therapie: Jeder Befund wird mit mehreren Experten besprochen, um die bestmögliche Therapie zu finden
- Sicherheit durch Befundmitteilung nach kürzester Zeit
- Spezial-Sprechstunden: Brustsprechstunde, onkologische und strahlentherapeutische Sprechstunde, plastisch-chirurgische Sprechstunde, integrative Onkologie (Naturheilkunde)
- unterstützende Angebote: Psychoonkologie, Ernährungsberatung, Schmerztherapie, Sozialdienst, Seelsorge
- Durchführung der gesamten Therapie, von der Operation bis zur Anschlussbehandlung
- Betreuung durch eine speziell ausgebildete und erfahrene Brust-Krankenschwester (Breast-Care-Nurse)
- Innovative Therapien und Operationstechniken durch Teilnahme an nationalen und internationalen klinischen Studien

Wie wird die Qualität unseres Brustzentrums überprüft?

- Die Zertifizierung unseres, als erstes in Frankfurt zertifizierten Brustzentrums, erfolgt durch das unabhängige Institut OnkoZert
- Qualitätssicherung in Kooperation mit dem Brustkrebszentrum Frankfurt/Rhein-Main und dem Westdeutschen Brust-Centrum
- Einbindung in das Mammographie-Screening Programm Hessen
- Überprüfung der operativen Leistungen durch die Geschäftsstelle Qualitätssicherung in Hessen (GQH)

Wir beraten Sie ausführlich und nehmen uns Zeit für Ihre Fragen zu den Themen:

- Vorbeugung und Früherkennung von Brustkrebs
- Krebsrisiken/familiäre Belastung
- Brusterhaltende Operationsverfahren
- Wiederherstellende Operationsverfahren
- Prognostische und prädiktive Tests
- Chemo- und Strahlentherapie in allen Stadien der Erkrankung
- Naturheilkundliche Begleitung der Therapie (integrative Onkologie)
- Palliativ- und Schmerztherapie
- Rehabilitation und Physiotherapie
- Selbsthilfegruppen
- Psychologische Hilfestellungen
- Ernährung
- Disease Management Programm (DMP) für Brustkrebs der Gesundheitskassen



Früherkennungsuntersuchung

Je früher Brustkrebs entdeckt wird, desto größer sind seine Heilungschancen. Deshalb ist Früherkennung wichtig. Früherkennungsuntersuchungen werden in der Regel vom Frauenarzt durchgeführt, der im Bedarfsfall eine Mammographie (Röntgenuntersuchung der Brust) veranlasst. Zwischen dem 50. - 69. Lebensjahr findet alle zwei Jahre eine Mammographie im Rahmen des Mammographie-Screening Programms Hessen statt.

Modernste Diagnose, um unklare Knoten und Befunde abzuklären

Wenn Ihnen eine Veränderung Ihrer Brust aufgefallen ist oder bei der Früherkennungsuntersuchung eine Veränderung entdeckt wurde, wenden Sie sich an uns. Wir klären durch modernste diagnostische Maßnahmen unklare Knoten und Befunde ab. Zur Abklärung setzen wir unterschiedliche Diagnoseverfahren ein:

- Tastuntersuchung
- Hochauflösender Ultraschall
- Zweitbeurteilung von Mammographien durch kompetente Radiologen

Bei Bedarf zusätzliche Untersuchungen wie:

- Digitale Mammographie
- Elastographie (Verfahren das gesundes und tumorartiges Gewebe unterscheidet)
- Vergrößerungsaufnahmen
- Galaktographie (Milchgangdarstellung)
- Kernspinmammographie



Liegt ein Knoten vor, klären wir ab, um welche Art von Befund es sich handelt. Dies erfolgt durch eine kleine Gewebentnahme (Core-Cut Biopsie). Die Gewebeprobe wird mit örtlicher Betäubung ambulant entnommen. Gutartige Befunde können bis zu einer Größe von mehreren Zentimetern durch eine „Mini-Operation“ (minimal-invasive Biopsie) in lokaler Betäubung ambulant entfernt werden. Da es sich um einen sehr kleinen Eingriff handelt, wird es kaum zu einer Narbenbildung kommen.

Sind die Veränderungen in der Brust weder zu ertasten noch im Ultraschall sichtbar, beispielsweise Mikroverkalkungen, werden diese an einem speziellen Mammographiegerät lokalisiert. Anschließend entfernt eine computergesteuerte Biopsie-Nadel die Mikroverkalkungen (stereotaktische Vakuumbiopsie).

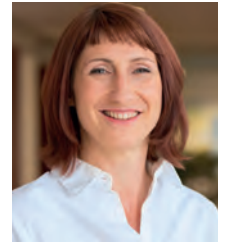
Wir bieten folgende Techniken an:

- Feinnadelpunktion
- Ultraschallgeführte Stanzbiopsie (Core-Cut-Biopsie)
- Ultraschallgeführte vakuumgestützte Biopsie (handgeführtes Mamotome)
- Mammographisch geführte, gezielte (stereotaktische) Vakuumbiopsie (Stereo-Mamotome)

Die Untersuchung der Gewebeprobe erfolgt bei OptiPath, dem Institut für Pathologie am AGAPLESION MARKUS KRANKENHAUS. Jede der jährlich 1.000 Proben wird von mindestens zwei erfahrenen Fachärzten für Pathologie nach den neuesten wissenschaftlichen Standards und mit modernsten Verfahren untersucht. Dies garantiert eine hohe Zuverlässigkeit und Untersuchungsqualität der Befunde. Die Pathologie übermittelt in der Regel innerhalb von zwei bis drei Werktagen dem Brustzentrum Ihren Befund. So können wir mit Ihnen schnellstmöglich über geeignete Therapiemöglichkeiten sprechen.



Dr. med. Fariba Khandan
Leitende Oberärztin der Klinik für Gynäkologie und gynäkologische Onkologie, Organisationsleitung



Dr. med. Kerstin Engemann
Leitung der Screening-Abteilung, Brustzentrum Turmcarrée, Frankfurt am Main



Dr. med. Bettina Bauer
Leitung Kurative Mammadiagnostik, Brustzentrum Turmcarrée, Frankfurt am Main



Prof. Dr. med. Marc Thill
Chefarzt der Klinik für
Gynäkologie und gynäkolo-
gische Onkologie,
Sprecher des Brustzentrums

Maßgeschneiderte Therapiekonzepte

Bei der Diagnose „Brustkrebs“ erarbeiten wir für jede Patientin ein individuelles Therapiekonzept, das auf den Ergebnissen neuester internationaler, wissenschaftlicher Erkenntnisse basiert und sich streng an den Leitlinien und Therapieempfehlungen der Fachgesellschaften zur Behandlung von Brustkrebs orientiert. Die Therapie richtet sich nach Größe, Art, Ausbreitung und Biologie des Tumors. Auch das Alter und eventuell zusätzlich vorliegende Erkrankungen der Patientin spielen eine Rolle. Aus diesem Grund erfolgt vor der Operation und Therapie das sogenannte Tumorstaging. Mit modernen diagnostischen Verfahren wird hierbei die mögliche Ausbreitung der Erkrankung festgestellt. Zudem ermöglichen biologische und genetische Testverfahren, den Tumor noch besser zu beurteilen.

Unser dringlichstes Ziel ist die Heilung Ihrer Erkrankung. Die Operation hat dabei die Aufgabe, den Tumor vollständig zu entfernen und dabei die ursprüngliche Brustform zu erhalten oder wiederherzustellen. In einigen Fällen erfolgt vor der Operation eine Chemotherapie. Dadurch können wir beurteilen, ob die Therapie anspricht und den Tumor verkleinert (neoadjuvante Chemotherapie). In seltenen Fällen ist es erforderlich, die Brust größtenteils zu entfernen. Spezialisierte plastisch-chirurgische Operationstechniken ermöglichen es, durch Implantate oder körpereigenes Gewebe die natürliche Brustform wiederherzustellen. In wöchentlichen interdisziplinären Fallkonferenzen wägen Experten verschiedener Fachgebiete ab, ob eine Chemo-, Hormon- oder Immuntherapie wie auch die Operation erforderlich sind. Die Therapiemöglichkeiten besprechen wir mit Ihnen in einem persönlichen Gespräch.

Krebstherapeutisch sicher operieren mit gutem kosmetischem Ergebnis

Brusterhaltende Operation: Es wird nur der Teil der Brust entfernt, der den Tumor enthält. Ist die verbleibende Brust durch das entnommene Gewebe deutlich kleiner geworden, kann später eine Größenangleichung bzw. Bruststraffung der gesunden Brust vorgenommen werden. Auch eine Eigenfettunterspritzung der betroffenen Brust ist möglich.

Brustrekonstruktion: Ist es erforderlich, die Brust komplett zu entfernen, gibt es verschiedene Methoden, die Brust wiederherzustellen.

Brust-Sofort-Rekonstruktion mit Implantat: Zunächst wird die Brustdrüse mit dem Tumor entfernt. Der Hautmantel und meist auch die Brustwarze bleiben bestehen. Dann wird ein Implantat eingelegt, das der natürlichen Brustform nahekommt.



Prof. Dr. med. Dr. med.
habil. Ulrich Rieger
Chefarzt der Klinik für
Plastische und Ästhetische
Chirurgie, Wiederherstel-
lungs- und Handchirurgie

Brust-Rekonstruktion mit Eigengewebe: Nach Beendigung der Tumorthherapie ist es möglich, das Implantat in einer weiteren Operation durch Eigengewebe zu ersetzen. Dabei wird körpereigenes Gewebe entweder vom Bauch (DIEP), Oberschenkel (TGM) oder Gesäß (FCI) verwendet. Der Vorteil dieser Methode ist, dass für den Brustaufbau kein Fremdmaterial zum Einsatz kommt und sich das körpereigene Gewebe an seiner neuen Position natürlich verhält und auch anfühlt.

Sentinel-Node-Biopsie: Vor der Operation wird der Wächter(=Sentinel)-Lymphknoten (Achsellymphknoten) mit einem speziellen Verfahren markiert und während der Operation gezielt entfernt. Durch eine feingewebliche Untersuchung noch während der Operation entscheiden die Ärzte, ob die Achsellymphknoten entfernt werden müssen. Diese Operation verhindert, dass sich später in Arm und Brust die Lymphflüssigkeit staut.

Chemotherapie (in der Regel ambulant)

- Nach (adjuvant) oder auch vor der Operation (neoadjuvant)
- Kombination mit antihormoneller Therapie und Immuntherapie

Strahlentherapie (in der Regel ambulant)

- Schonende Bestrahlung durch moderne intensitätsmodulierte Radiotherapie (IMRT) und stereotaxiefähige Linearbeschleuniger

Integrative Onkologie (Naturheilkundliche Sprechstunde)

- Ganzheitliches Beratungsgespräch als Ergänzung zu den geplanten „schulmedizinischen“ Therapien
- Linderung der Nebenwirkungen durch naturheilkundliche Verfahren (Selbsthilfestrategien, Akupunktur, Neuraltherapie)

Psychoonkologie

- Psychoonkologische Begleitung während des gesamten Diagnose und Therapieablaufes

Darüber hinaus bieten wir

- Nachsorgeuntersuchungen nach Brustkrebs in Zusammenarbeit mit Ihrem Frauenarzt oder Hausarzt
- Behandlung bei Wiederauftreten der Erkrankung
- Untersuchung und Beratung bei gutartigen Brusterkrankungen
- Beratung und Behandlung bei Problemen mit Brustimplantaten (z. B. Kapselkontrakturen und - fibrosen)

Ablauf Ihrer ersten Untersuchung

Einen Termin im Brustzentrum können Sie telefonisch oder per Mail vereinbaren. Bitte bringen Sie folgende Unterlagen zu diesem Termin mit:

- Überweisung oder Einweisung von Ihrem Frauenarzt, Hausarzt oder Radiologen
- Röntgen- und Ultraschallbilder, Filme oder CDs, insbesondere Mammographien (aktuelle und ältere)
- Etwas Zeit und möglicherweise auch etwas zum Lesen

In einem Beratungsgespräch besprechen wir mit Ihnen gemeinsam die weitere Vorgehensweise. Sie werden dann in unserem Zentrum ärztlich untersucht. Falls es nötig sein sollte, kann eine kleine Gewebeprobe (Biopsie) sofort oder zu einem späteren Zeitpunkt entnommen werden. Dazu bitten wir Sie, nach Rücksprache mit Ihrem behandelnden Arzt die Einnahme blutverdünnender Medikamente zu pausieren. Nach Eingang des Befundes besprechen wir die Untersuchungsergebnisse mit Ihnen.



Unsere Spezialisten

Diagnostik

- **Interdisziplinäres Brustzentrum / Organisationsleitung / Koordinationsstelle**
Oberärztin Dr. med. Fariba Khandan, Oberärztin Dr. med. Petia Kiene
Chefarzt Prof. Dr. med. Marc Thill,
T (069) 95 33 - 22 64, F (069) 95 33 - 26 96
Alle Kassen und privat
brustzentrum.fdk@agaplesion.de, www.markus-krankenhaus.de
- **Radiologisches Institut am AGAPLESION MARKUS KRANKENHAUS**
Leitende Ärztin Prof. Dr. med. Daniela Schulz-Ertner,
Leitender Arzt Dr. med. Boris Bauer
T (069) 95 33 - 22 41, F (069) 95 33 - 43 50
radiologie.mk.fdk@agaplesion.de, www.radiologie-markus.de
- **Mammographie Screening Frankfurt/Main, Diagnostisches Brustzentrum Turmcarrée**
Dr. med. Kerstin Engelmann, Dr. med. Bettina Bauer
Bleichstr. 55, 60313 Frankfurt am Main
T (069) 24 75 47 - 022, F (069) 24 75 47 - 099
team@brustzentrum-frankfurt.de, www.brustzentrum-turmcarree.de
- **OptiPath MVZ für Pathologie am AGAPLESION MARKUS KRANKENHAUS**
Prof. Dr. med. Sebastian Aulmann, Prof. Dr. med. Marc-Oliver Riener
info@opti-path.de, www.opti-path.de

Operation

- **Klinik für Gynäkologie und gynäkologische Onkologie am AGAPLESION MARKUS KRANKENHAUS**
Chefarzt Prof. Dr. med. Marc Thill
T (069) 95 33 - 22 28, F (069) 95 33 - 27 33
gyn.mk.fdk@agaplesion.de, www.markus-krankenhaus.de
- **Klinik für Plastische und Ästhetische Chirurgie, Wiederherstellungs- und Handchirurgie am AGAPLESION MARKUS KRANKENHAUS**
Chefarzt Prof. Dr. med. Dr. med. habil. Ulrich Rieger
T (069) 95 33 - 25 44 / - 47 77, F (069) 95 33 - 47 49
plastischechirurgie.fdk@agaplesion.de, www.markus-krankenhaus.de

Chemotherapie, Systemische Therapie

- **Klinik für Gynäkologie und gynäkologische Onkologie am AGAPLESION MARKUS KRANKENHAUS**
Chefarzt Prof. Dr. med. Marc Thill,
Oberärztin Dr. med. Fariba Khandan, Oberärztin Dr. med. Christiane Brandi
T (069) 95 33 - 21 48, F (069) 95 33 - 46 88
brustzentrum.fdk@agaplesion.de, www.markus-krankenhaus.de
- **Medizinische Klinik I am AGAPLESION MARKUS KRANKENHAUS**
Chefarzt Prof. Dr. med. Axel Dignaß,
Sektionsleitung Onkologie Dr. med. Silvan Becker,
Oberarzt Hämatologie / Internistische Onkologie Dr. med. Björn Kemmerling
T (069) 95 33 - 22 01, F (069) 95 33 - 22 91
med1.mk.fdk@agaplesion.de, www.markus-krankenhaus.de

Strahlentherapie

- **Radiologisches Institut am AGAPLESION MARKUS KRANKENHAUS**
Leitende Ärztin Prof. Dr. med. Daniela Schulz-Ertner,
Leitender Arzt Dr. med. Boris Bauer
Strahlenambulanz:
T (069) 95 33 - 23 48, F (069) 95 33 - 24 80
strahlenambulanz@fdk.info
Radiologische Diagnostik / CT / Mammographie / Knochendichtemessung:
T (069) 95 33 - 23 41, F (069) 95 33 - 43 50
radiologie.mk.fdk@agaplesion.de, www.radiologie-markus.de

Klinische Studien

- **Klinische Studien am AGAPLESION MARKUS KRANKENHAUS**
Leiterin Madeleine Modrow (M.Sc. Public Health)
T (069) 95 33 - 66 754, F (069) 95 33 - 26 96
madeleine.modrow@agaplesion.de, www.markus-krankenhaus.de

Unsere Spezialisten

Seelsorge

- **Evangelische und katholische Seelsorge am AGAPLESION MARKUS KRANKENHAUS**
Klinikseelsorger Vilen Bajrakov (ev.),
Pfarrerin Dorothea Hillingshäuser (ev.), Pfarrerin Melanie Lohwasser (ev.),
Krankenhausseelsorgerin Cäcilia Kuhn (kath.)
T (069) 95 33 - 0, F (069) 95 33 - 26 80
markus.fdk@agaplesion.de, www.markus-krankenhaus.de

Begleitung

- **Psychoonkologie am AGAPLESION MARKUS KRANKENHAUS**
Dipl. Psych. Claudia Gutmann
T (069) 95 33 - 25 68, F (069) 95 33 - 22 72
claudia.gutmann@agaplesion.de www.markus-krankenhaus.de
- **Klinik für Psychiatrie, Psychotherapie und Psychosomatik am AGAPLESION MARKUS KRANKENHAUS**
Chefarzt Dr. med. Peter Wagner
T (069) 95 33 - 40 00, F (069) 95 33 - 40 02
psych.mk.fdk@agaplesion.de, www.markus-krankenhaus.de
- **physio+ Frankfurt am AGAPLESION MARKUS KRANKENHAUS**
T (069) 51 00 41, F (069) 53 09 76 56
mkinfo@physioplusfrankfurt.de, www.physioplusfrankfurt.de
- **Sozialdienst am AGAPLESION MARKUS KRANKENHAUS**
T (069) 95 33 - 90 62, F (069) 95 33 - 26 85
www.markus-krankenhaus.de
- **Ernährungsberatung am AGAPLESION MARKUS KRANKENHAUS**
T (069) 95 33 - 25 04, F (069) 53 30 - 34
www.markus-krankenhaus.de

- **Klinik für Anästhesiologie, Intensivmedizin und Schmerztherapie am AGAPLESION MARKUS KRANKENHAUS**
Chefarzt Dr. med. Jochen Souquet
T (069) 95 33 - 22 56, F (069) 95 33 - 26 81
anaesthesie.mk.fdk@agaplesion.de, www.markus-krankenhaus.de

Palliation

- **Klinik für Palliativmedizin am AGAPLESION MARKUS KRANKENHAUS**
Leitende Ärztin Dr. med. Sabine Mousset
T (069) 95 33 - 29 80 / - 46 18, F (069) 95 33 - 74 41
zentrum-palliativmedizin.fdk@agaplesion.de, www.markus-krankenhaus.de

Dokumentation

- **Tumordokumentationszentrale am AGAPLESION MARKUS KRANKENHAUS**
Oberärzte Hämatologie / Internistische Onkologie
Dr. med. Silvan Becker, Dr. med. Björn Kemmerling
T (069) 95 33 - 24 10, F (069) 95 33 - 24 15
tumordoku.fdk@agaplesion.de, www.markus-krankenhaus.de

Selbsthilfegruppen

- **Frauenseלבhilfe nach Krebs Landesverband Hessen e.V.**
Gruppe Frankfurt
www.frauenseלבhilfe.de

Förderer

- **Aktion Pink Deutschland e.V. Verein zur Erhaltung der Brustgesundheit und zur Heilung von Brustkrebs**
Westhafen Tower
Westhafenplatz 1, 60327 Frankfurt am Main
T (069) 67 86 53 812
www.aktionpink.de



ANFAHRT

Mit öffentlichen Verkehrsmitteln:

- Straßenbahnlinie 16
 - Buslinien 34 und 39
- Haltestelle: MARKUS KRANKENHAUS

Mit dem Auto:

- Von Norden und Osten kommend auf die A 661, Abfahrt Heddernheim, auf Rosa-Luxemburg-Straße, Abfahrt Bockenheim/MARKUS KRANKENHAUS
- Von Süden und Westen kommend auf die A5, am Nord-West-Kreuz Abfahrt Miquelallee, Abfahrt Ginnheim, Beschilderung zum MARKUS KRANKENHAUS

AGAPLESION MARKUS KRANKENHAUS

Interdisziplinäres Brustzentrum

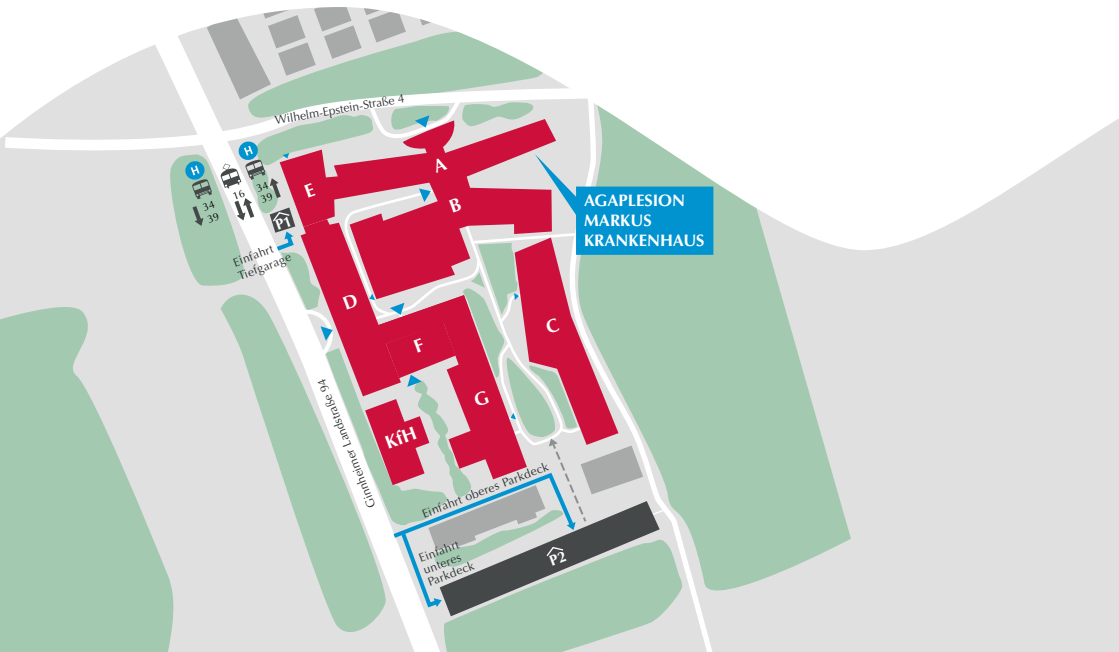
Gebäude E, 2. OG des MEDIZINISCHEN VERSORGUNGSZENTRUMS (MVZ)

Wilhelm-Epstein-Straße 2, 60431 Frankfurt am Main

T(069) 95 33 - 22 64, F (069) 95 33- 26 96

brustzentrum.fdk@agaplesion.de

www.markus-krankenhaus.de



Sehr geehrte Patientin,

Ihre Frauenärztin bzw. Ihr Frauenarzt oder Sie selbst haben eine Veränderung in Ihrer Brust festgestellt. Nicht jeder Knoten bedeutet jedoch die Diagnose Brustkrebs. In den meisten Fällen ist der Befund gutartig. Um sicherzugehen, sollten Sie sich allerdings umgehend untersuchen lassen.

Wir klären unklare Befunde schnell und kompetent ab: Durch eine schonende, minimalinvasive Gewebeprobe-Entnahme (Biopsie) vermeiden wir unnötige Narben oder Gewebedefekte der Brust. Die Entnahme erfolgt unter örtlicher Betäubung über einen kleinen Einstich und kann ambulant durchgeführt werden. Komplikationen treten hierbei nur in sehr seltenen Fällen auf.

Die Biopsie bietet die gleiche diagnostische Sicherheit wie ein operativer Eingriff, doch Sie profitieren dabei von einem besseren kosmetischen Ergebnis.

Wenn Sie tatsächlich an Brustkrebs erkrankt sein sollten, lassen wir Sie nicht alleine. Wir klären Sie auf über die Operation, die eventuell notwendige Chemotherapie oder die Strahlentherapie. Eine individuelle Betreuung und Behandlung steht bei uns im Vordergrund.

Mit freundlichen Grüßen

Ihr Team des Brustzentrums

ANFAHRT

Mit öffentlichen Verkehrsmitteln:

- Straßenbahnlinie 16
- Buslinien 34 und 39
Haltestelle: MARKUS KRANKENHAUS

Mit dem Auto:

- Von Norden und Osten kommend auf die A 661, Abfahrt Heddernheim, auf Rosa-Luxemburg-Straße, Abfahrt Bockenheim/MARKUS KRANKENHAUS
- Von Süden und Westen kommend auf die A5, am Nord-West-Kreuz Abfahrt Miquelallee, Abfahrt Ginnheim, Beschilderung zum MARKUS KRANKENHAUS

AGAPLESION MARKUS KRANKENHAUS
Interdisziplinäres Brustzentrum
Wilhelm-Epstein-Straße 4, 60431 Frankfurt am Main
T (069) 95 33 - 22 64, F (069) 95 33 - 26 96
brustzentrum.fdk@agaplesion.de
www.markus-krankenhaus.de



INTERDISZIPLINÄRES BRUSTZENTRUM

Medizinische Exzellenz
Mit Liebe zum Leben

www.markus-krankenhaus.de





Untersuchung und Diagnose

Durch eine Tastuntersuchung, hochauflösenden Ultraschall und eventuell eine vorbeugende Mammografie klären wir, ob eine minimalinvasive Gewebeprobe notwendig ist. Zusätzlich nutzen wir zur weiteren Diagnostik bei bestimmten Fragestellungen ergänzend eine MR-Mammografie.

Unklare Knoten und Befunde klären wir durch eine minimal-invasive Gewebe-Entnahme wie beispielsweise

- ultraschallgeführte Stanzbiopsie (Core-Cut-Biopsie)
- ultraschallgeführte vakuumbegleitete Biopsie (handgeführtes Mammotome)
- mammographisch geführte, gezielte (stereotaktische) Vakuumbiopsie (Stereo-Mammotome)
- MRT-geführte, gezielte Vakuumbiopsie

Von unserem erfahrenen Pathologenteam erhalten wir ein zuverlässiges und abschließendes feingewebliches Untersuchungsergebnis. Den Befund und die weitere Vorgehensweise besprechen wir in einem ausführlichen Beratungsgespräch mit Ihnen. In wöchentlichen Tumorkonferenzen erörtern wir die Befunde mit den Spezialisten des Zentrums. Im Anschluss informieren wir Ihren Frauenarzt über die Ergebnisse.

Sprechstunde:

Montag bis Donnerstag von 8.00 - 16.00 Uhr

Freitag von 8.00 - 14.00 Uhr

Bitte folgende Unterlagen mitbringen:

- eine Überweisung oder Einweisung vom Frauenarzt, Hausarzt oder Radiologen und
- Röntgenbilder, Filme oder CDs, insbesondere Mammographien und MRTs (aktuelle und ältere)



Behandlungs- und Therapiemöglichkeiten bei Brustkrebs

Operation

- brusterhaltende Operationen (bei ca. 80 % der Patientinnen)
- schonende Operation der Lymphknoten in der Achselhöhle durch Wächterlymphknoten-Technik (Sentinel-Node-Biopsie)
- wiederherstellende Operationen
- Lipofilling und Lipotransfer
- Anpassungsoperationen der Gegenseite

Chemotherapie (ambulant)

- vor oder nach einer Operation
- mit oder ohne Antikörpertherapie
- nach den aktuellen Therapieempfehlungen der Arbeitsgemeinschaft Gynäkologische Onkologie (AGO) und den aktuellen Leitlinien der Deutschen Krebsgesellschaft e.V. und der Deutschen Gesellschaft für Senologie e.V.
- Teilnahme an nationalen und internationalen wissenschaftlichen Studien und damit Zugang zu allen modernen biologischen Therapien

Integrative Onkologie (naturheilkundliche Sprechstunde)

- Beratung und begleitende Behandlung während der onkologischen Therapien (z. B. Akupunktur)

Seelsorge und Psychoonkologie

- psychologische Betreuung, auch von Angehörigen und Kindern

Das Team des Brustzentrums



Dr. med. Fariba Khandan
Organisatorische Leiterin,
Oberärztin der Klinik für
Gynäkologie und Gynäkologische
Onkologie



Dr. med. Petia Kiene
Oberärztin der Klinik für
Gynäkologie und Gynäkologische
Onkologie



Prof. Dr. med. Marc Thill
Sprecher, Chefarzt der Klinik
für Gynäkologie und
Gynäkologische Onkologie



Viviana van Haasteren
Oberärztin der Klinik für
Gynäkologie und Gynäkologische
Onkologie



Dr. med. Christiane Brandi
Leiterin Onkologische Tages-
klinik, Oberärztin der Klinik
für Gynäkologie und Gynäkologische
Onkologie



Dr. med. Katharina Kelling
Leitende Oberärztin der
Klinik für Gynäkologie und
Gynäkologische Onkologie



ANFAHRT

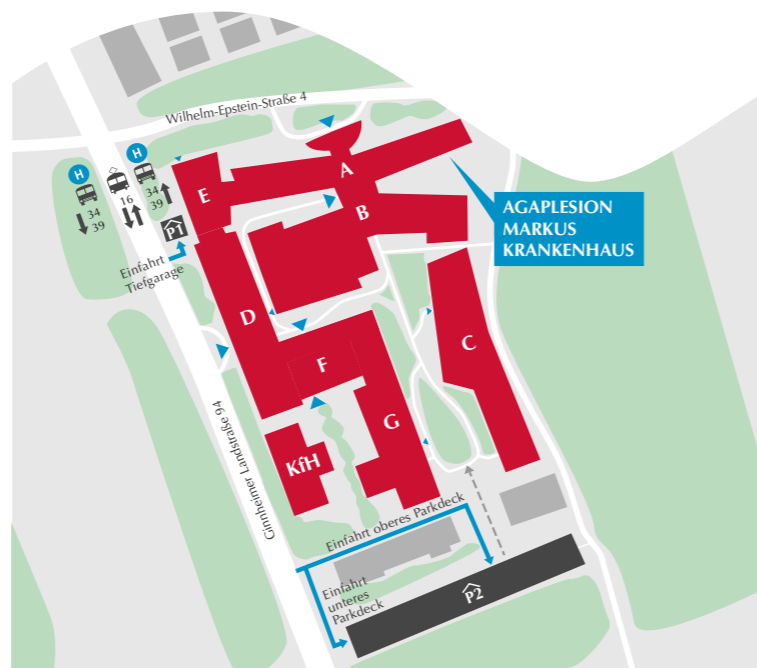
Mit öffentlichen Verkehrsmitteln:

- Straßenbahnlinie 16
- Buslinien 34 und 39
- Haltestelle: MARKUS KRANKENHAUS

Mit dem Auto:

- Von Norden und Osten kommend auf die A 661, Abfahrt Heddernheim, auf Rosa-Luxemburg-Straße, Abfahrt Bockenheim/MARKUS KRANKENHAUS
- Von Süden und Westen kommend auf die A5, am Nord-West-Kreuz Abfahrt Miquelallee, Abfahrt Ginnheim, Beschilderung zum MARKUS KRANKENHAUS

AGAPLESION MARKUS KRANKENHAUS
Wilhelm-Epstein-Straße 4, 60431 Frankfurt am Main
T (069) 95 33 - 0
onkosport@agaplesion.de
www.markus-krankenhaus.de



Körperliche Aktivität

Was Sie mit regelmäßiger körperlicher Aktivität während und nach Abschluss Ihrer Therapie erreichen können:

- führt zu mehr Wohlbefinden und Lebensqualität
- verbessert die allgemeine Fitness und Leistungsfähigkeit
- reduziert therapiebedingte Müdigkeit und Erschöpfung (Fatigue)
- vermindert Gleichgewichtsstörungen
- erhöht die Therapieverträglichkeit
- verbessert den Schlaf

Art und Umfang der Bewegung

- 150 Minuten pro Woche moderate Ausdaueraktivität
- zwei bis drei Mal pro Woche leichtes Krafttraining
- zusätzliches Beweglichkeits- und Gleichgewichtstraining

ONKOLOGISCHE BEWEGUNGSTHERAPIE

Medizinische Exzellenz
Mit Liebe zum Leben

www.markus-krankenhaus.de



Liebe Patientin,
lieber Patient,

eine Krebsdiagnose bedeutet in der Regel eine starke Umstellung der aktuellen Lebenssituation, verbunden mit einer hohen körperlichen und psychischen Belastung.

Durch die Tumorerkrankung und/oder Therapien kann es zu kurz- und langfristigen Nebenwirkungen sowie Spätfolgen kommen, wie zum Beispiel:

- Müdigkeit und Erschöpfung (Fatigue-Syndrom)
- Nervenschädigungen (Polyneuropathie)
- Schmerzen
- verringerte Leistungsfähigkeit
- eingeschränkte Beweglichkeit und Kraft
- verminderte Lebensqualität

Zahlreiche Studien belegen die positiven Auswirkungen von regelmäßiger körperlicher Aktivität auf den Krankheitsverlauf und die Nebenwirkungen der Krebstherapie.

Also bleiben Sie in Bewegung!

Unser Onkosportteam unterstützt Sie gerne dabei!

Unser Angebot für stationäre Patient:innen

Damit Sie auch während Ihres Klinikaufenthalts von den positiven Effekten profitieren, bieten wir Ihnen eine sporttherapeutische Betreuung an:

- Beratung und Informationen rund um das Thema „Bewegung und Sport bei Krebs“
- Individuelle Bewegungstherapie auf dem Zimmer
- Einweisung ins Ergometertraining auf der Station
- Erstellung eines Trainingsplans für zu Hause

Für viele ist dieses Angebot eine willkommene Abwechslung zum Krankenhausalltag, die ihnen gut tut.

Sprechen Sie gerne Ihre behandelnde Ärztin bzw. Ihren behandelnden Arzt an, wenn Sie die Bewegungstherapie während Ihres Klinikaufenthalts nutzen möchten. Das Angebot ist für Sie als Patient:in kostenlos.

Onkosportkurse für ambulante Patient:innen

Möchten Sie Ihre Kraft, Ausdauer, Beweglichkeit und Koordination verbessern? Dann nehmen Sie an unseren onkologischen Sportkursen teil. Diese bieten wir mehrmals wöchentlich an.

Für weitere Informationen melden Sie sich gerne bei uns!



Bewegungsempfehlungen

Ausdauertraining

Ausdaueraktivitäten wie zum Beispiel strammes Gehen, Laufen, Radfahren, Schwimmen, Nordic Walking oder Wandern sollten Sie an drei bis fünf Tagen pro Woche für mindestens 30 Minuten durchführen. Trainieren Sie anfangs zehn bis 15 Minuten am Stück und steigern Sie später langsam auf 30 bis 60 Minuten. Versuchen Sie möglichst viel Bewegung in Ihren Alltag zu integrieren, wie beispielsweise zum Bäcker laufen, spazierengehen oder die Treppe nehmen.

Krafttraining

Neben dem Ausdauertraining wird ein Kräftigungstraining an zwei bis drei Tagen pro Woche empfohlen. Anhand von acht bis 12 Übungen sollten insbesondere die großen Muskelgruppen gestärkt werden. Die einzelnen Übungen werden zehn bis 15 Mal wiederholt und es sollten insgesamt ein (Anfänger:innen) bis drei (Fortgeschrittene) Durchgänge absolviert werden.

Beweglichkeit

Damit Alltagsaktivitäten wie Ankleiden, Schuhe binden, Baden oder Haus- und Gartenarbeit problemlos durchgeführt werden können, ist ein gewisses Maß an Beweglichkeit notwendig. Beweglichkeit lässt mit steigendem Alter und mit Bewegungsmangel nach. Deshalb empfiehlt es sich, das Training durch gezielte Dehnübungen zu ergänzen.

Gleichgewicht

Mit steigendem Alter erhöht sich das Sturzrisiko. Therapiebedingte Nebenwirkungen können dieses bei Krebspatient:innen zusätzlich erhöhen. Aus diesem Grund sollte das Gleichgewicht regelmäßig trainiert werden.

Individuelle Beratung

Möchten Sie individuell zum Thema „Bewegung und Sport bei Krebs“ beraten werden und erfahren, was Sie in Ihrer Situation tun können? Vereinbaren Sie einen Termin mit uns. Wir geben Ihnen Empfehlungen und erstellen Ihnen einen individuellen Trainingsplan.

Ihre Ansprechpartnerinnen



Maria Fries
Sportwissenschaftlerin,
Krebssporttherapeutin,
Rehasporttrainerin



Julia Kulczak
Sportwissenschaftlerin,
Krebssporttherapeutin,
Rehasporttrainerin

Kontaktdaten

T (069) 95 33 - 66 842
onkosport@agaplesion.de

ANFAHRT

Mit öffentlichen Verkehrsmitteln:

- Straßenbahnlinie 16
 - Buslinien 34 und 39
- Haltestelle: MARKUS KRANKENHAUS

Mit dem Auto:

- Von Norden und Osten kommend auf die A 661, Abfahrt Heddenheim, auf Rosa-Luxemburg-Straße, Abfahrt Bockenheim/MARKUS KRANKENHAUS
- Von Süden und Westen kommend auf die A5, am Nord-West-Kreuz Abfahrt Miquelallee, Abfahrt Ginnheim, Beschilderung zum MARKUS KRANKENHAUS

AGAPLESION MARKUS KRANKENHAUS
Psychoonkologie
Wilhelm-Epstein-Straße 4, 60431 Frankfurt am Main
T (069) 95 33 - 25 68, F (069) 95 33 - 22 72
psychoonkologie@agaplesion.de
www.markus-krankenhaus.de



PSYCHOONKOLOGISCHE BERATUNG

Medizinische Exzellenz
Mit Liebe zum Leben

www.markus-krankenhaus.de

Liebe Patientin, lieber Patient,
liebe Angehörige,

wir bieten Ihnen und Ihren Angehörigen, vor allem im stationären Rahmen, Hilfe an, um Ihnen den Umgang mit der Diagnose und Behandlung zu erleichtern.

Wenn Sie während Ihrer ambulanten Behandlung unterstützt werden möchten, melden Sie sich bitte im Rahmen unserer Telefonsprechstunde. Wir überlegen dann mit Ihnen gemeinsam, welche Hilfsmöglichkeiten es für Sie gibt.

In unseren Beratungen orientieren wir uns an Ihren individuellen Bedürfnissen. Ihre Anliegen werden selbstverständlich vertraulich behandelt.

Ihr psychoonkologisches Team

Kontakt

Telefonsprechzeit

Montag bis Freitag: 09.00 - 09.30 Uhr

T (069) 95 33 - 25 68

Helfen Sie uns zu helfen

Spendenkonto

Bank für Sozialwirtschaft Mainz
Verwendungszweck: Psychoonkologie
IBAN: DE 40 55 02 05 00 00 04 60 21 10
BIC: BFSWDE33MNZ

Unser Konzept

Der Schwerpunkt unseres Angebots liegt auf der Unterstützung während Ihres stationären Aufenthalts.

Stationär

Wenn eine stationäre Aufnahme geplant ist, können Sie gerne vorab telefonisch einen Termin mit uns vereinbaren oder das Behandlungsteam Ihrer Station bitten, dass ein Konsil beantragt wird.

Ambulant

Im Rahmen eines ersten Telefonats klären wir, welche Versorgungsmöglichkeiten es gibt. Eine Beratung ist im Rahmen der Privatsprechstunde der Psychoonkologie möglich oder wenn Sie an die interdisziplinäre ASV-Ambulanz angebunden sind. Ihre Ärztin oder ihr Arzt kann Ihnen Auskunft geben, ob eine solche Anbindung für Sie möglich ist. Bei der ASV handelt es sich um die spezialfachärztliche Versorgung für Patient:innen mit komplexen Erkrankungen folgender Bereiche:

- Tumore des Magen-Darm-Trakts
- Urologische Tumoren
- Gynäkologische Tumoren
- Tumoren der Lunge und des Thorax

Wenn Sie gesetzlich versichert sind, können Sie sich an die Psychosoziale Krebsberatungsstelle Frankfurt der Hessischen Krebsgesellschaft e.V. wenden.

Psychosoziale Krebsberatungsstelle Frankfurt der Hessischen Krebsgesellschaft e.V.

Schwarzbürgstraße 10
60318 Frankfurt am Main
T (069) 21 99 08 87
www.krebsberatung-hessen.de



Beratungsangebot

Sie können sich an uns wenden, wenn Sie...

- Ihre Gefühle und Gedanken sortieren möchten.
- eine hilfreiche Einstellung zur Behandlung entwickeln möchten.
- Begleitung bei medizinischen Maßnahmen oder Gesprächen benötigen.
- Strategien zur Selbstberuhigung aktivieren wollen.
- Ihr Verhalten in Partnerschaft, Familie, Freundeskreis und Beruf besprechen wollen.
- überlegen wollen, wie Sie Ihre Kinder gut unterstützen können.
- bei körperlichen oder sexuellen Veränderungen Unterstützung in Anspruch nehmen möchten.
- einfach verunsichert sind und sich eine aktive und empathische Zuhörer:in wünschen.

Unser Beratungsangebot ist ein Angebot im Sinne einer Psychologischen Erstversorgung. Während des Beratungsgesprächs klären wir gemeinsam mit Ihnen, welche weitere Unterstützung Sie benötigen.

Wir arbeiten eng mit allen anderen Berufsgruppen im Krankenhaus und mit externen Kooperationspartnern zusammen.

Foto: Das Team der psychoonkologischen Beratung v.l.n.r.: Kerstin Schiekkel, Sabine Theobald, Claudia Gutmann und Susanne Schuler.

Unser Team

- Claudia Gutmann, Dipl.-Psych., Systemische Therapeutin, Psychoonkologin (DKG)
- Kerstin Schiekkel, Dipl.-Psych., Psychologische Psychotherapeutin, Psychoonkologin (DKG)
- Susanne Schuler, Systemische Therapeutin (SG), Psychoonkologin (DKG)
- Sabine Theobald, Gestalttherapeutin (DVG), Psychoonkologin (DKG)

Unsere Kooperationspartner

- Zentrum für Ethik in der Medizin
- Praxis für Psychologische Psychotherapie im Medicentrum des Medizinischen Versorgungszentrums am AGAPLESION MARKUS KRANKENHAUS
- Kooperierende niedergelassene Praxen für Psychologische Psychotherapie
- Die Psychosoziale Krebsberatungsstelle Frankfurt der Hessischen Krebsgesellschaft e.V.

Liebe Patientin, lieber Patient, liebe Angehörige,

in der **Klinik für Palliativmedizin** am AGAPLESION MARKUS KRANKENHAUS betreuen wir Patientinnen und Patienten, die an einer schweren Krankheit leiden. Das Behandlungsspektrum reicht von Tumorleiden bis zu chronischen Erkrankungen (z.B. Herzschwäche oder Atemwegserkrankungen). Unser Team ist multiprofessionell aufgestellt und setzt sich aus Ärztinnen und Ärzten verschiedener Fachrichtungen sowie spezialisierten Pflegekräften und Therapeut:innen zusammen.

Im Mittelpunkt unserer Arbeit stehen Sie und Ihre Angehörigen. Wir versorgen und begleiten Sie und helfen bei der Krankheitsbewältigung sowie der Linderung von Schmerzen und anderen krankheitsbedingten Beschwerden wie Atemnot, Angst oder Unruhe.

Unser Ziel ist es, Ihre Lebensqualität zu verbessern und mit Ihnen neue Perspektiven zu erarbeiten: zum Beispiel wie Sie mit der Erkrankung wieder zu Hause leben können oder ob für Sie der Umzug in eine andere Einrichtung geeignet erscheint. Dabei klammern wir Themen wie Endlichkeit und Trauer nicht aus. Sie sind für uns Teil des Lebens.

Wir erarbeiten mit Ihnen und Ihren Angehörigen ein individuelles Versorgungskonzept und versuchen für Ihre Wünsche und Probleme sowie für Ihr Umfeld passende Lösungen zu finden, um Ihnen die bestmögliche palliativmedizinische Versorgung anbieten zu können.

Für das gesamte Team

Dr. med. Sabine Mousset
Leitende Ärztin
Klinik für Palliativmedizin

ANFAHRT

Mit öffentlichen Verkehrsmitteln:

- Straßenbahnlinie 16
 - Buslinien 34 und 39
- Haltestelle: MARKUS KRANKENHAUS

Mit dem Auto:

- Von Norden und Osten kommend auf die A 661, Abfahrt Heddernheim, auf Rosa-Luxemburg-Straße, Abfahrt Bockenheim/MARKUS KRANKENHAUS
- Von Süden und Westen kommend auf die A5, am Nord-West-Kreuz Abfahrt Miquelallee, Abfahrt Ginnheim, Beschilderung zum MARKUS KRANKENHAUS

AGAPLESION MARKUS KRANKENHAUS
Klinik für Palliativmedizin Haus D, 4.OG
Wilhelm-Epstein-Straße 4, 60431 Frankfurt am Main
T (069) 95 33 - 46 18, F (069) 95 33 - 46 34
palliativmedizin.fdk@agaplesion.de
www.markus-krankenhaus.de



KLINIK FÜR PALLIATIVMEDIZIN

Medizinische Exzellenz
Mit Liebe zum Leben

www.markus-krankenhaus.de





Unsere Bereiche

Zu unserer Klinik für Palliativmedizin gehören folgende Bereiche:

- Station mit 18 Betten
- Multiprofessioneller Palliativdienst
- Mobiles Palliativteam (SAPV)
- Ehrenamtlicher Hospizdienst

Diese Bereiche ermöglichen uns eine lückenlose, spezialisierte Versorgung unserer ambulanten und stationären Patientinnen und Patienten.

Für die stationäre Aufnahme benötigen Sie eine Einweisung Ihrer behandelnden Ärztin bzw. Ihres behandelnden Arztes.

Wir über uns

Wir sind ein erfahrenes Team bestehend aus:

- Fachärzten verschiedener Disziplinen
- Pflegekräften mit Zusatzqualifikationen wie Palliative Care, Schmerztherapie, Wundmanagement, Aromapflege etc.
- Psycholog:innen und Therapeut:innen
- Seelsorger:innen und Sozialarbeiter:innen
- Ehrenamtlichen Hospizhelfer:innen

Unser Angebotsspektrum

- Gezielte Diagnostik und Behandlung belastender Symptome
- Palliative Schmerztherapie
- Speziell geschulte Psycholog:innen (Psychoonkologie)
- Versorgungsplanung, Beratung zu Patientenverfügung und Vorsorgevollmacht
- Physiotherapie, Logopädie
- Kunst- und Musiktherapie
- Aromapflege
- Trauerbegleitung

Unsere Ziele

- Linderung von Schmerzen und belastenden Symptomen
- Körperliche, seelische & soziale Stabilisierung
- Erhaltung und Verbesserung der Lebensqualität
- Überleitung in ambulante oder stationäre Versorgungsstrukturen (z. B. Versorgung zu Hause, in eine Pflegeeinrichtung oder in einem Hospiz)

Helfen Sie uns, zu helfen

Mit einer Spende können Sie die Arbeit der Klinik fördern und uns bei der Erweiterung des Therapieangebots unterstützen.

Bank für Sozialwirtschaft

Kontoinhaber:

AGAPLESION FRANKFURTER DIAKONIE KLINIKEN

IBAN: DE 05 37 02 05 00 00 04 60 21 10

Kennwort: Palliativmedizin

Kontakt

- **Info-Telefon**
T (069) 95 33 - 29 80
- **Sekretariat**
T (069) 95 33 - 46 18
- **Palliativmedizinischer Konsildienst**
T (069) 95 33 - 66 641
- **Mobiles Palliativteam (SAPV)**
T (069) 95 33 - 46 21
mobiles-palliativteam.fdk@agaplesion.de

Liebe Patientin, lieber Patient, sehr geehrte Kolleginnen und Kollegen,

im Rahmen der Ambulanten spezialfachärztlichen Versorgung (kurz: ASV) bieten wir Patient:innen mit einer Krebserkrankung eine umfassende Betreuung und Zugang zu hochwertigen Diagnostik- und Therapieverfahren. Patient:innen können in diese spezielle Versorgungsform aufgenommen werden, wenn bei ihnen eine Krebserkrankung in einem der nachfolgenden Bereiche diagnostiziert wurde:

- Magen-Darm-Trakt (gastrointestinale Tumoren)
- harnableitende Organe (urologische Tumoren)
- Tumoren der Brust, Gebärmutter und Vagina (gynäkologische Tumoren)
- Tumoren der Lunge und des Thorax (thorakale Tumoren)

Im Rahmen der ASV werden Sie durch ein hochspezialisiertes, interdisziplinär arbeitendes Team betreut. Das ärztliche Behandlungsteam besteht aus Expert:innen aus dem AGAPLESION MARKUS KRANKENHAUS und kooperierenden niedergelassenen Fachärzt:innen. Alle Teammitglieder sind für die Behandlung der jeweiligen Erkrankungen besonders qualifiziert. Gemeinsam wird in den wöchentlich stattfindenden interdisziplinären Tumorkonferenzen die Behandlung festgelegt und koordiniert. Bei Bedarf können Psychoonkologie, Sozialdienst, Ernährungsberatung und Physiotherapie hinzugezogen werden.

Die Versorgung im Rahmen der ASV wird von den gesetzlichen Krankenkassen getragen, alle erforderlichen Untersuchungen und Behandlungen sind bei uns verfügbar. Patient:innen, welche nicht im AGAPLESION MARKUS KRANKENHAUS in Behandlung sind, benötigen eine Überweisung für die ASV von ihrer behandelnden Ärztin bzw. von ihrem behandelnden Arzt.

Wir freuen uns, Ihnen mit der ASV sowohl im ambulanten wie auch stationären Bereich die bestmögliche Therapie Ihrer Erkrankung anbieten zu können.

Für das gesamte Team

Dr. med. Silvan Becker

Dr. med. Christiane Brandt

ANFAHRT

Mit öffentlichen Verkehrsmitteln:

- Straßenbahnlinie 16
- Buslinien 34 und 39
Haltestelle: MARKUS KRANKENHAUS

Mit dem Auto:

- Von Norden und Osten kommend auf die A 661, Abfahrt Heddernheim, auf Rosa-Luxemburg-Straße, Abfahrt Bockenheim/MARKUS KRANKENHAUS
- Von Süden und Westen kommend auf die A5, am Nord-West-Kreuz Abfahrt Miquelallee, Abfahrt Ginnheim, Beschilderung zum MARKUS KRANKENHAUS

AGAPLESION MARKUS KRANKENHAUS
Interdisziplinäre ASV-Ambulanz (Haus E, 1. OG)
Wilhelm-Epstein-Straße 4, 60431 Frankfurt am Main
T (069) 95 33 - 92 60 (Mo - Fr 10.00 - 12.00 Uhr)
F (069) 95 33 - 21 24, onko.zentrum@agaplesion.de
www.markus-krankenhaus.de



AMBULANTE SPEZIALFACHÄRZTLICHE VERSORGUNG (ASV)

Medizinische Exzellenz
Mit Liebe zum Leben

www.markus-krankenhaus.de





Was ist die Ambulante spezialfachärztliche Versorgung (ASV)?

Die ASV ist ein Angebot für Patient:innen mit bestimmten seltenen oder sehr komplexen Erkrankungen mit dem Ziel, ihre Versorgung zu verbessern. Die ASV wird von der gesetzlichen Krankenversicherung getragen. In der ASV arbeiten Ärzt:innen verschiedener Fachrichtungen in einem Team zusammen, um gemeinsam und koordiniert die medizinische Versorgung zu übernehmen. Alle Teammitglieder haben den Nachweis erbracht, dass sie für die Behandlung der jeweiligen Erkrankung besonders qualifiziert sind und bereits viele Patient:innen mit dieser Krankheit behandelt haben.

Was umfasst die Versorgung in der ASV?

Die Versorgung in der ASV betrifft immer nur die Erkrankung, auf deren Behandlung das jeweilige ASV-Team spezialisiert ist. Auch Beschwerden, die in direktem Zusammenhang mit der Behandlung in der ASV stehen (Therapie Nebenwirkungen, Komplikationen und akute unerwünschte Behandlungsfolgen), werden dort behandelt. Eine darüber hinausgehende medizinische Versorgung erfolgt außerhalb der ASV in den gewohnten Strukturen.

Wie bekomme ich Zugang zur ASV?

Für die medizinische Versorgung in der ASV ist in der Regel eine Überweisung notwendig. Die überweisende Haus- oder



Fachärztin bzw. der überweisende Haus- bzw. Facharzt wird Rücksprache mit einem in Frage kommenden ASV-Team halten und ggf. einen ersten Termin vereinbaren. Eine ASV kann zudem von einer Krankenhausärztin bzw. von einem Krankenhausarzt am Ende eines Krankenhausaufenthaltes veranlasst werden.

Benötige ich eine Überweisung?

Wenn Sie bereits Patient:in bei uns sind und von Ihrer Erkrankung her die Grundvoraussetzung für eine Aufnahme in ASV erfüllen, benötigen sie keine Überweisung. Ansonsten benötigen Sie eine Überweisung von Ihrer niedergelassenen Haus- oder Fachärztin bzw. Ihrem Haus- oder Facharzt. Diese Überweisung ist sechs Monate gültig.

Wie lange dauert die Behandlung?

Das ist sehr unterschiedlich und hängt von der Art der Erkrankung und der notwendigen Therapie ab. Es kann sein, dass die Untersuchungen Klarheit zur genauen Diagnose schaffen und die weitere medizinische Versorgung dann wieder außerhalb der ASV erfolgt. Oder es kann erforderlich sein, dass die Behandlung durch das ASV-Team über mehrere Monate oder Jahre weitergeführt wird. Die Patient:innen können sich jederzeit dafür entscheiden, ihre Behandlung außerhalb der ASV in den gewohnten Strukturen der üblichen fachärztlichen Versorgung fortzuführen.



Was passiert bei Beendigung der ASV?

Zum Abschluss der Behandlung in der ASV erhalten die Patient:innen eine schriftliche Information über die Ergebnisse der Behandlung und das weitere Vorgehen. Die weiterbehandelnden Ärztinnen und Ärzte werden über die bisherigen Maßnahmen und Therapien und über die notwendigen weiteren Behandlungsschritte informiert.

Ihre Ansprechpartner



Dr. med. Silvan Becker
Oberarzt Medizinische Klinik I
ASV Teamleiter gastrointestinale,
thorakale und urologische Tumoren



Dr. med. Christiane Brandi
Oberärztin Klinik für Gynäkologie und
Gynäkologische Onkologie
ASV Teamleiterin gynäkologische Tumoren

So erreichen Sie uns

T (069) 95 33 - 92 60
(Mo - Fr: 10.00 - 12.00 Uhr)
onko.zentrum@agaplesion.de

Hinweis: Eine detaillierte Übersicht aller Mitglieder des ASV-Teams sowie Kontaktdaten erhalten Sie bei Ihrem ersten Termin.

Sozialdienst - Patienteninformation

Sehr geehrte Patientin,
sehr geehrter Patient,

nach Abschluss Ihrer Therapie können sie eine Rehabilitationsmaßnahme, sogenannte Anschlussheilbehandlung (AHB) beantragen.

Wenn Sie einen Antrag stellen möchten und / oder Informationen zum Verfahren benötigen, kontaktieren Sie bitte die zuständige Sozialarbeiterin Frau Ruppert unter:

T (069) 95 33 - 27 79

F (069) 95 33 - 23 49

E-Mail: olga.ruppert@agaplesion.de

Wir bitten um eine Kontaktaufnahme innerhalb der ersten Behandlungswoche.

Ihr Sozialdienst

Übersicht verschiedener Selbsthilfegruppen in Frankfurt und näherer Umgebung

In Frankfurt und Umgebung gibt es eine Vielzahl von Selbsthilfegruppen zu verschiedenen Krebserkrankungsarten. In der Regel richten sich die Angebote an Patienten und Patientinnen sowie Angehörige. Häufig werden neben Gruppentreffen auch Informationsveranstaltungen und Freizeitaktivitäten angeboten. Einige Selbsthilfeorganisationen bieten eigene Informationsmaterialien an.

Wir haben Ihnen einige Adressen zusammengestellt. Krebs-Selbsthilfeverbände welche online einen Austausch anbieten, sind mit dem Stichwort „Online-Forum“ gekennzeichnet. Ausführliche Information erhalten Sie von der Hessischen Krebsgesellschaft in der Broschüre „WEGWEISER: LEBEN MIT KREBS IN HESSEN“.

Uroonkologisches Zentrum	Selbsthilfegruppen
Blasenkrebs	Selbsthilfebund Blasenkrebs e.V. <i>Online-Forum</i> Thomas-Mann-Straße 40, 53111 Bonn T (0228) - 33 889 - 150 E-Mail: info@blasenkrebs-shb.de www.blasen-shb.de
Nierenkrebs	Nierenkrebs-Netzwerk Deutschland e.V. Untergasse 36, 61200Wölfersheim T (0800) - 5885 - 800 E-Mail: info@nierenkrebs-netzwerk.de www.blasenkrebs-shb.de
Prostatakrebs	Selbsthilfegruppe Rhein-Main Offenbach Am SANA-Klinikum, Pavillon N – Holzgebäude, Starkenburgring 66, 63069 Offenbach <i>Axel Schneider</i> T (060) 85 23 - 46 E-Mail: betreuer@pkshg-of.de www.pkshg-of.de
Brustzentrum und Gynäkologisches Krebszentrum	Selbsthilfegruppe
Allgemein	Frauenselbsthilfe Krebs - Bundesverband e. V. Thomas-Mann-Str. 40, 53111 Bonn T (0228) - 33889 - 400 E-Mail: kontakt@frauenselbsthilfe.de www.frauenselbsthilfe.de
Lungenkrebszentrum	Selbsthilfegruppe
Lungenkrebs	Lunge.Atmen.Leben e.V. c/o Med. Klinik V Sana Klinikum Offenbach Starkenburgring 66, 63069 Offenbach E-Mail: info@lungeatmenleben.de
Viszeralonkologisches Zentrum	Selbsthilfegruppe
Darmkrebs (inkl. künstliche Darm- oder Blasen Ausgang)	Deutsche ILCO e.V. Bundesverband Thomas-Mann-Str. 40, 53111 Bonn T (0228) 33 88 - 94 50 (Mo-Do 9-15 Uhr) E-Mail: info@ilco.de www.ilco.de



Darmkrebs <i>(inkl. künstliche Darm- oder Blasenausgang)</i>	Selbsthilfe Stoma-Welt e.V. Berliner Str. 24 55457 Gensingen T (0800) 200 320 105 verein@stoma-welt.de www.stoma-welt.de
Allgemeine Selbsthilfegruppen	Selbsthilfegruppe
Allgemeine Selbsthilfe	Selbsthilfe e.V. Selbsthilfe-Kontaktstelle Frankfurt Sonnemannstraße 3, 60314 Frankfurt am Main T (069) 55 93 - 58 <i>(Mo + Di: 10–14 Uhr und Do: 15–19 Uhr)</i> E-Mail: service@selbsthilfe-frankfurt.net www.selbsthilfe-frankfurt.net
Junge Erwachsene mit Krebs	Deutsche Stiftung für junge Erwachsene mit Krebs Chausseestraße 50, Seitenflügel rechts, 1. OG, 10115 Berlin T (030) 28 09 30 56 - 0 info@junge-erwachsene-mit-krebs.de www.junge-erwachsene-mit-krebs.de

So finden Sie uns!

Unsere Gruppen vor Ort

Sie suchen eine Selbsthilfegruppe vor Ort? Schauen Sie hier: www.frauenselbsthilfe.de/kontakt/gruppen-vor-ort.html oder rufen Sie uns an: Telefon 0228 - 33889-400

Unsere Telefonberatung

Sie haben ein akutes Problem oder eine Frage? Unserer Telefonberaterinnen helfen Ihnen gern weiter. Telefon 0228 - 33889-400

Unser Forum

Sie möchten sich mit anderen Betroffenen im Internet austauschen? Besuchen Sie unser moderiertes Forum: <https://forum.frauenselbsthilfe.de>

Unser Netzwerk für metastasierte Frauen

Informationen und den Weg zu unseren moderierten Online-Selbsthilfetreffen finden Sie hier: www.frauenselbsthilfe.de/leben-mit-metastasen.html

Unser Netzwerk für Männer mit Brustkrebs

Gleichbetroffene finden Sie in unserem Netzwerk: www.brustkrebs-beim-mann.de

Unser Spendenkonto:



Bank für Sozialwirtschaft, Köln
IBAN: DE68 6602 0500 0007 7348 00

Die Frauenselbsthilfe Krebs (FSH) ist eine der größten und ältesten Krebs-Selbsthilfeorganisationen Deutschlands mit Schwerpunkt auf Brustkrebs und gynäkologischen Krebserkrankungen. Wir verfügen bundesweit über ein dichtes Netz an regionalen Gruppen, über ein moderiertes Forum im Internet, eine Telefonberatung und über Netzwerkangebote für Männer mit Brustkrebs sowie für metastasierte Frauen. Alle Angebote stehen auch Angehörigen offen. Die Teilnahme an den Gruppentreffen ist unverbindlich und kostenfrei.

Probieren Sie unsere Selbsthilfe-Angebote aus! Sie sind herzlich willkommen!



Bundesgeschäftsstelle
Frauenselbsthilfe Krebs
Thomas-Mann-Straße 40, 53111 Bonn
Telefon 0228 - 33889-400
kontakt@frauenselbsthilfe.de
www.frauenselbsthilfe.de
www.facebook.com/frauenselbsthilfe



©Gettyimages



Stand: Dezember 2022

**Auffangen
Informieren
Begleiten**



„Die Diagnose damals war schrecklich und die Therapie kein Spaziergang. Das Gefühl der Verbundenheit und die gegenseitige Unterstützung in der FSH haben mir jedoch immer wieder Kraft gegeben.“

Diagnose Krebs – Was nun ?

Sie haben die Diagnose Krebs erhalten und Ihr Leben scheint aus den Fugen zu geraten? Angst und Mut, Befürchtungen und Hoffnungen, Verzagtheit und Vertrauen wechseln sich schwindelerregend ab?

Wir von der Frauenselbsthilfe Krebs (FSH) wissen aus eigenem Erleben, wie es Ihnen jetzt wahrscheinlich geht. Auch wir sind an Krebs erkrankt und kennen den bodenlosen Fall, die Hilflosigkeit, die nun vorherrschenden Ängste und Gefühle.

Unser Ziel ist es, Ihnen in dieser schwierigen Zeit zu vermitteln, dass Hoffnung und Zuversicht erlaubt sind und Sie Ihren Weg nicht allein gehen müssen. Wir begleiten Sie dabei.

Wir bieten Ihnen unterschiedliche Möglichkeiten der Unterstützung und Begleitung an: die Begegnung mit Gleichbetroffenen in unseren Gruppen vor Ort; die Möglichkeit, sich online auszutauschen oder sich am Telefon beraten zu lassen; kostenlose, allgemein verständliche Ratgeber; ein Netzwerk für metastasierte Frauen; ein Netzwerk für Männer mit Brustkrebs und vieles mehr.

Das **Was** und **Wo** finden Sie auf der Flyer-Rückseite.

©iStock/Morsaimages



Wir unterstützen Sie!

Das Leitmotiv der Frauenselbsthilfe Krebs ist die Hilfe zur Selbsthilfe. Wir unterstützen Sie dabei, Ihre vorhandenen eigenen Ressourcen zu entdecken und zu nutzen.

Wir *fangen* Sie *auf*, wenn Sie sich nach dem Schock der Diagnose oder auf dem Weg durch die Erkrankung allein gelassen fühlen.

Wir *informieren* Sie über gute Wege zum Umgang mit Ihrer Erkrankung, mit den Therapien und deren Nebenwirkungen.

Wir *begleiten* Sie bei Ihrer Alltags- und Lebensgestaltung nach der Diagnose, beim Umgang mit Hilfsmitteln und der Beantragung von Sozialleistungen.

Was uns qualifiziert!

Damit unsere Gruppenleitungsteams und ehrenamtlichen Beraterinnen Sie qualifiziert und entsprechend den Erfordernissen unseres Gesundheitssystems beraten und begleiten können, durchlaufen sie alle ein mehrstufiges Qualifizierungsprogramm.

Wir vertreten Ihre Interessen!

Die enge Zusammenarbeit mit den unterschiedlichen Akteuren im Gesundheitssystem ist uns sehr wichtig. Wir verstehen uns nicht als Konkurrenz, sondern als Partnerin der professionellen Helfer.

Die FSH arbeitet eng mit den wichtigen onkologischen Fachgesellschaften zusammen. Außerdem vertreten wir die Interessen von Menschen mit einer Krebserkrankung in zahlreichen gesundheitspolitischen Gremien.